



Ce projet pédagogique est sous la responsabilité du directeur Anael TESTUD et de l'adjointe Alice VAQUIER, et en cohérence et en complémentarité du projet éducatif de l'organisme, à savoir l'association La dégainé.

Il explique les intentions éducatives et les objectifs pédagogiques concernant les accueils de loisirs des vacances d'été 2026 pour les 6-12 ans sur ces périodes :

- . du 06 au 10 juillet 2026
- . du 13 au 17 juillet 2026
- . du 20 au 24 juillet 2026

Cet accueil de loisirs intitulé "stage escalade et multisports" est à dominante sportive et centré sur la pratique de l'escalade.



SOMMAIRE

I - Nos stages multi-activités	3
Lieu d'implantation	3
Projet éducatif	6
II - Intentions éducatives	7
Objectifs éducatifs	7
L'équipe pédagogique	8
III - Projet de fonctionnement	9
IV - Organisation de l'accueil	13
La première journée	13
Projet d'animation	14
V - Communication et évaluation	14
Communication	14
Evaluation	16
Annexe 1 - Evaluation des stagiaires (si présents)	17
Annexe 2 - Enquête de satisfaction pouvant être envoyé aux familles	18
Annexe 3 - Bilan d'accueil de l'équipe pédagogique	19

I - Nos stages multi-activités

Lieu d'implantation

La Dégaine est une association sportive affiliée à la FFME (Fédération Française de la Montagne et de l'Escalade). Cette association existe depuis 2002 et est actuellement présidée par Mr DE MAGNEVAL Luc. Durant les périodes de vacances scolaires des stages multi-activités sont organisés. Ils ont pour principale vocation de faire découvrir l'activité escalade aux enfants (ou de continuer à pratiquer cette discipline pour certains). Des séjours sportifs sont aussi mis en place sur les vacances d'hiver et d'été afin de faire découvrir les sports de montagne.

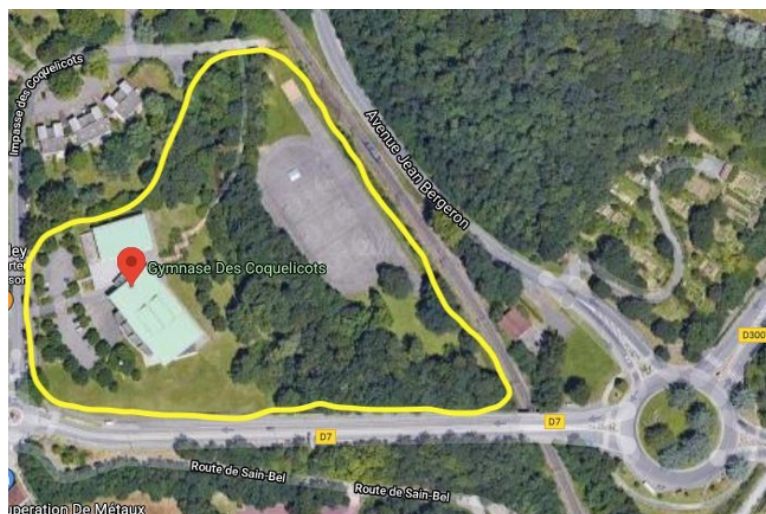
Nom de l'organisateur : association la dégaine, escalade et montagne

Coordonnées de l'organisateur : BP 60032, 69571 Dardilly cedex

Code organisateur : 069ORG0573

Lieu d'implantation : Gymnase des coquelicots, 1 impasse des coquelicots, 69160 Tassin la demi-lune.

Capacité : le gymnase des coquelicots accueille une structure artificielle d'escalade (SAE) remise à neuf en mars 2019 avec un terrain omnisport et un grand terrain boisé. Il comprend aussi 1 salle de gymnastique, 1 salle multisports, 1 stade d'athlétisme ; qui ne nous sont pas accessibles car réservés aux autres associations sportives. Le terrain omnisport ainsi que le grand terrain extérieur nous offrent d'immenses possibilités d'activités autant par beau temps que mauvais temps. De plus, tout est clôturé ce qui facilite la surveillance des enfants et nous pouvons aussi facilement aérer les espaces intérieurs en cas de fortes chaleurs.



Le public accueilli : Maximum 22 à 24 enfants par jour de 6 à 12 ans.

Les enfants se connaissent tous pour la plupart car ils fréquentent les mêmes cours d'escalade à l'année et se côtoient lors de précédents stages multi-activités. J'ai décidé de ne pas les répartir par tranche d'âge afin d'apprendre aux plus grands à être responsables et attentifs, et aux plus jeunes de se sentir guidés et poussés vers le haut. En revanche, l'équipe pédagogique et moi-même sommes aussi capables d'adapter le rythme des journées pour veiller au bien-être de chaque enfant. Nous sommes vigilants à ce que chacun d'entre eux ait sa place dans le groupe, qu'il se sente en confiance pour passer de bonnes vacances.

<i>Caractéristiques / Âges</i>	6-9 ans	9-11 ans
Physique	Croissance physique harmonieuse / Équilibre, contrôle / Besoin de tester	Dynamique, enthousiaste / Vitesse, adresse, force / Apprentissage rapide / Résistance limitée
Intellectuel	Grande curiosité / Soif de comprendre / Classement progressif des connaissances / Jugement entier	Pensée logique, esprit critique / Autodétermination / Jugement de valeurs nuancé
Affectif	Meilleur contrôle des émotions / Mensonges / Besoin de valorisation, d'affirmation et compétition	Affirmation de soi, contrôle émotionnel / Sentiments profonds

Provenance géographique : le club propose des cours d'escalade sur 3 gymnases (Tassin la demi-lune, Francheville et Dardilly). Ces villes sont situées dans l'ouest lyonnais et c'est de cette zone que la plupart des enfants viennent.



Durée et dates de l'accueil : Le stage est réalisé sur les 3 premières semaines de juillet : du 6 au 10 ; du 13 au 17 ; du 20 au 24.

Transport sur place : Les parents emmènent les enfants sur site par leurs propres moyens. Concernant nos déplacements pour les diverses activités, nous y allons soit à pied soit en utilisant les transports en commun de l'agglomération lyonnaise. Il arrive que nous utilisions exceptionnellement nos véhicules personnels, auquel cas le président du club nous fera un ordre de missions et le déplacement sera défrayé.

Adultes et répartition : Nous sommes plusieurs salariées et/ou indépendants diplômés du club à travailler durant cette période (2 encadrants permanents par jour) : Léa CANTAU (bafa et du. staps), Alice VAQUIER (bpjeps apt, bafa et bafd), Pauline GESRET (licence staps), Alain DELAVAZE (bees apt), Aubin LESELLIER (licence staps), Edgar GANDIGLIO (stagiaire BPJEPS APT).

Activités dominantes : Escalade principalement, et multiples jeux sportifs en extérieur et intérieur. Plusieurs autres activités sont mises en place en collaboration avec des partenaires locaux ou des prestataires : salle de bloc hold up Vaise, Patinoire Charlemagne à Lyon, trampoline park à Dardilly, salle de bloc session à Lyon. **Les activités pratiquées étant à caractère sportives, nous demandons aux familles de veiller à avoir une assurance personnelle (couvrant ce type d'activités) à faire valoir si nécessaire. Une assurance annuelle ou quotidienne à la FFME par le club est aussi possible.**

Matériel pédagogique : Concernant les EPI (Equipements de Protection Individuelle), nous utilisons le matériel de l'association qui est suivi et vérifié annuellement. Nous disposons aussi de multiples petits matériels sportifs (ballons de toutes sortes, sets pour concevoir des parcours sportifs, etc) et des jeux de sociétés variés pour tous les âges.

Budget : Ces stages permettent au club d'obtenir des fonds permettant par exemple le renouvellement du matériel (achat d'EPI, nouvelles prises, etc) et le financement de nos événements. La seule obligation est de proposer un budget prévisionnel rentrant dans nos frais et d'avoir un budget réel correspondant.

Règlement intérieur : Ce document correspondant à celui établi pour le club [h ttp://www.ladegaine.com/le-club/documents-a-telecharger](http://www.ladegaine.com/le-club/documents-a-telecharger)

Projet éducatif

Rédigé par l'organisateur :

Le stage escalade multi-activités La dégaine c'est :

- Développer l'esprit de camaraderie, de solidarité et d'apprentissage. Les activités proposées ont pour but de se dépenser, de se dépasser, et de se confronter à des difficultés et trouver des solutions, seul ou accompagné de ses camarades ou des adultes référents, mais également de communiquer et vivre une expérience ludique de groupe.
- Permettre la découverte d'activités différentes pour l'épanouissement des jeunes, les faire évoluer à leur rythme dans des activités créatives et sportives.

Les personnes qui prennent en charge l'encadrement de ces stages ont un rôle éducatif : son regard sur l'activité, sa pédagogie et son expérience doivent permettre d'offrir un cadre sécurisant et ludique répondant aux valeurs que l'association défend. L'attitude de chacun se doit d'être en accord avec les valeurs sportives et conditionne la participation au stage. Les jeunes apprendront et devront respecter les règles de vie en collectivité.

Projet associatif et éducatif:

<https://ladegaine.com/projet-educatif-et-associatif/>



II - Intentions éducatives

Objectifs éducatifs

Ces stages multi-activités ont pour principale vocation la découverte et la pratique de l'activité escalade. Cette dominance rend notre accueil unique et insolite, ce qui en fait un attrait majeur pour les enfants. Cela permet de réaliser une activité qui sort du quotidien et qui développe de nombreuses aptitudes physiques (équilibre, force, dynamisme, endurance) et psychologiques (confiance en soi, confiance à autrui, réflexion, analyse, gestion de ses émotions, accepter de lâcher prise). Au travers de nos accueils, l'équipe pédagogique et moi-même souhaitons travailler autour des 3 principaux objectifs suivants :

- Développer l'esprit de camaraderie et de solidarité ;
- Élargir son autonomie et déployer sa personnalité ;
- S'épanouir par l'exploration de nouvelles activités.

Pour se faire, nous avons mis en place les moyens d'actions ci-dessous :

Objectif éducatif	Signification	Exemples de mises en actions concrètes
Développer l'esprit de camaraderie et de solidarité.	C'est instaurer une relation bienveillante et respectueuse de chacun en accomplissant des missions collectives. C'est favoriser et valoriser l'intérêt du collectif, de l'entraide, de la coopération et de la diversité sociale et culturelle.	. Mises en place de grands jeux sportifs . Jeux de cohésion chaque début de semaine . Favoriser les activités et défis en équipe . Mixer les enfants lors de la prise des repas
Élargir son autonomie et déployer sa personnalité.	C'est accompagner l'enfant dans ses choix et valoriser ses prises de décisions. C'est se confronter ou se conforter pour grandir.	. Apprendre la gestion de la sécurité en escalade . Grimper en intérieur et/ou en falaises . Laisser les enfants proposer et choisir leurs activités
S'épanouir par	C'est sortir du cadre et de sa	. Activités extérieures à la SAE

l'exploration de nouvelles activités.	zone de confort. C'est aller vers de nouvelles pratiques pour mieux se connaître.	. Selon les semaines : Parcours ninja warrior Trampoline parc Laser ball Salles de bloc privées
---------------------------------------	---	---

L'équipe pédagogique

L'équipe d'encadrement est constituée des encadrants suivants :

- **Alice VAQUIER**: Directrice des accueils et animatrice. Diplômée du BAFA, du BAFD, d'un BPJEPS APT et du DEJEPS Escalade.

Rôles et responsabilités : en tant que responsable légal de l'accueil vis-à-vis du ministère de la jeunesse et des sports, je suis garante du bon fonctionnement de l'accueil sur le plan matériel et humain. J'ai également un rôle de formatrice concernant le suivi de mon équipe (présence de stagiaire ou non) et je dois veiller au respect des valeurs éducatives concernant les animations mises en place. D'un point de vue organisationnel, je gère les inscriptions des enfants et leurs suivis, ainsi que la gestion de la comptabilité. Enfin, je me dois d'être le moteur de mon équipe et d'être à leur écoute, de faire des réunions et bilans, de veiller au respect des règles de sécurité et d'hygiène.

- **Léa CANTAU**: Animatrice. Diplômée du BAFA et DU STAPS
- **Pauline GESRET**: Animatrice. Diplômée d'une licence STAPS
- **Aubin LESELLIER**: Animateur. Diplômé d'une licence STAPS
- **Alain DELAVAZE**: Animateur. Diplômé du BEES APT
- **Edgar GANDIGLIO**: Animateur. Stagiaire BPJEPS APT

Rôles et responsabilités : les animateurs assurent un rôle de référent auprès des enfants dont on leur confie la responsabilité. Ils doivent veiller à leur sécurité physique et morale, faire preuve de civisme, être motivé et motivant, réaliser des activités cohérentes avec le projet éducatif, s'adapter au rythme des enfants en étant à leur écoute, communiquer avec les familles.

Concernant l'organisation des stages, nous les préparons lors de réunions mensuelles et en discutons souvent. Travaillant à l'année ensemble, toutes les informations liées aux divers stages sont sur un document partagé en ligne et chacun d'entre nous peut y accéder à tout moment. Durant nos réunions, nous remettons à jour le projet pédagogique en confrontant nos idées, nous modifions le projet de fonctionnement si besoin et nous réalisons le programme d'animations selon les envies et compétences de chacun. Après un tour de table où les opinions de tous sont prises en compte, nous prenons les décisions ensemble ou en favorisant les choix majoritaires. En termes d'organisation d'équipe, nous suivons un planning de fonctionnement mentionnant les différents temps de la journée, les horaires et les détails des missions de chacun (voir ci-après).

III - Projet de fonctionnement

Dans cette partie, l'équipe et moi-même faisons part de notre choix d'organisation générale de l'ACM avec son fonctionnement sur une journée type.

Horaires	Moment de la journée	Ce qui est réalisé	Par qui (exemple)
8h30 9h00	Accueil	Moment où les parents déposent leur(s) enfant(s). Une image de sérieux, de convivialité et de sécurité doit être présente. C'est aussi un temps d'échange sur les activités de la journée, le suivi administratif. Sur ce temps, les enfants sont libres d'utiliser les jeux à disposition et de gérer leur temps au autonomie (jeux de société, de ballons, temps calme seul ou entre amis, échanges avec l'animateur, etc)	Accueil des parents et des enfants : pas les 2 encadrants
9h00 11h45	Activités	Les enfants réalisent une activité proposée par l'équipe d'animation. L'ACM étant à caractère sportif orientée sur l'escalade, nous pratiquons souvent cette discipline le matin (les enfants sont plus attentifs). Le but est de s'amuser en grim pant et de prendre plaisir sans recherche de performance. Sur ce temps, nous prenons le temps d'individualiser l'apprentissage pour s'adapter à tous les enfants. A tout moment, un enfant est libre de choisir une autre activité si un animateur peut se détacher.	Tous les encadrants sont présents sur cette activité et se répartissent chacun des groupes de niveaux si besoin
11h45 12h00	Rangement	Rangement de l'activité précédente, temps libre pour se défouler, prendre le temps d'échanger avec les autres enfants et les animateurs, hygiène avant la prise du repas.	Les enfants et les animateurs s'organisent collectivement.

12h00 12h45	Repas	<p>Chaque enfant possède son repas, fournit par les familles et stocké au réfrigérateur. Les enfants sont mixés ensemble, petits et grands, afin de diversifier les relations et favoriser les échanges sans différence d'âge.</p> <p>Les animateurs sont souvent sur une table à côté afin de profiter du temps du repas pour faire un retour sur la matinée et évoquer le reste de la</p>	<p>Les enfants et les animateurs s'organisent collectivement. De même pour passer l'éponge sur les tables, la personne est volontaire ou par un jeu de hasard (type</p>
----------------	-------	---	---

		journée ou même de la semaine.	shifumi)
12h45 13h30	Temps libre	<p>Les enfants sont autonomes et aucune activité est imposée par l'équipe. C'est un moment où seule l'escalade est prohibée où nous les laissons libres de gérer leur temps. C'est un moment où le relationnel entre enfants et animateurs se met réellement en place car ils partagent des instants de vie ensemble.</p>	<p>Les enfants sont libres de jouer de façon collective ou individuelle, ou de simplement se mettre à distance du groupe pour se retrouver. Les animateurs sont en capacité d'animer ce temps, de se mêler à la vie du groupe, de veiller au bien-être de tous.</p>
13h30 16h30	Activités	<p>Moment où les enfants et les animateurs réalisent ensemble une activité. Le but est de partager un moment convivial et collectif à travers la réalisation d'une animation. Un jeu peut avoir été prévu par l'équipe et ainsi proposé aux enfants, ou nous pouvons passer par un prestataire extérieur.</p>	<p>Tous les animateurs. Possibilité de réaliser des groupes d'activités.</p>
16h30 17h00	Goûter	<p>Le goûter est fourni par l'association</p>	Collectif

17h00 18h00	Temps libre	Les enfants sont autonomes et aucune activité est imposée par l'équipe. C'est un moment où seule l'escalade est prohibée où nous les laissons libres de gérer leur temps. C'est un moment où le relationnel entre enfants et animateurs se met réellement en place car ils partagent des instants de vie ensemble.	Les enfants sont libres de jouer de façon collective ou individuelle, ou de simplement se mettre à distance du groupe pour se retrouver. Les animateurs sont en capacité d'animer ce temps, de se mêler à la vie du groupe, de veiller au bien-être de tous.
17h30 18h00	Accueil	Idem que ci-dessus, avec en plus : moment où les parents viennent récupérer leurs enfants. Une image de	Accueil des parents et des enfants : animateur B.

		sérieux, de convivialité et de sécurité doit être présente. C'est aussi le moment où les enfants racontent brièvement leur journée à leurs parents et où ces derniers demandent un retour aux animateurs.	Accueil des parents et des enfants : pas les 2 encadrants
--	--	---	---

Important : toutes les horaires mentionnées ci-dessus sont exhaustives, cela donne une idée du déroulement de la journée mais les temps sont adaptés au rythme des enfants.

Aussi, selon le nombre d'enfants, les activités et prestations prévues, ou tout autre imprévu ; les horaires sont aussi susceptibles d'évoluer.

Concernant les horaires de travail des membres de l'équipe, nous sommes présents dès l'accueil à 08h30 et jusqu'à la fermeture à 18h00.



Durant ces journées, d'autres moments prennent place, notamment en ce qui concerne l'hygiène, la santé, la prise des repas, la gestion des affaires personnelles et la gestion du culte. Aussi, pratiquant souvent des activités sportives, les animateurs doivent veiller à ce que les enfants portent une tenue adéquate et quotidiennement changée. Le lavage des mains post-activité et pré-repas est aussi important et favorise une bonne hygiène corporelle. L'espace sanitaire est séparé en 2 toilettes tous 2 accessibles handicapés (filles et garçons) comprenant chacune 1 lavabo. Il y a également 2 grandes vasques accessibles à tous devant les sanitaires.

Concernant la santé, chaque fiche sanitaire (obligatoire) est étudiée afin de prendre connaissance des informations relatives à chaque enfant. En tant qu'assistante sanitaire de référence, je me chargerai des traitements (avec ordonnance) et de la réalisation des petits soins dits *bobologie*. Pour tout enfant disposant d'un PAI (Projet d'Accueil Individualisé) ou de toute autre spécificité (allergie, handicap, contre-indication), je transmettrai ces informations au reste de l'équipe afin que chacun d'entre nous y porte une attention particulière. En cas d'absence, tous les salariés possèdent le PSC1 et sont donc aussi en mesure de prodiguer les premiers secours et de gérer cette partie sanitaire.

Les repas du midi sont fournis par les familles et nous avons à disposition 1 réfrigérateur et 2 micro-ondes au sein du complexe sportif. Les goûters sont pris en charge par l'association en s'adaptant aux différents régimes et allergies alimentaires.

Concernant la gestion du culte, chaque enfant est libre de ses croyances, de pouvoir exprimer ses opinions et le débat n'est pas interdit. Il s'agit de veiller à ce que notre ACM ne soit pas un terrain d'apprentissage et de rester vigilant aux intentions dites.

Sur la gestion des affaires personnelles, la présence de jeux/jouets appartenant aux enfants est autorisée du moment qu'ils sont utilisés sur les temps d'accueil et de temps libre. De plus, chaque enfant est responsable de ce qu'il amène et en aucun cas les animateurs ou les autres enfants ne pourront être portés pour responsable (sauf

cas d'endommagement volontaire d'autrui). L'utilisation du téléphone portable n'est pas autorisée, sauf si et seulement si, cela concerne la prise de photos pour avoir des souvenirs. Encore que, ce dernier point reste à confirmer avec l'équipe d'encadrement une fois sur place. Les enfants que nous accueillons ayant principalement entre 6 et 12 ans, nous sommes très peu (voir jamais) confrontés à ce type de dépendance.

Pour finir, la vie en collectivité nécessite de mettre en place des règles dites négociables et non négociables. Celles appelées négociable sont les règles de vie appliquées dès le premier jour. Elles sont décidées de façon collective sous forme de forum et de vote, afin que chacun soit impliqué dans ces prises de décisions. Pour les règles dites non négociables, elles s'appliquent pour tout ce qui est en rapport à la violence physique et verbale, le vol, la consommation d'alcool-tabac-sucre-drogue, les relations sexuelles et toute pratique pénalement répréhensible par le code civil ou le code pénale.

La sécurité du groupe étant primordiale, des sanctions pourront être mises en place si les règles dites sont transgressées. A savoir qu'une sanction a pour but de faire comprendre sa faute à la personne. Elle ne doit pas être vue comme une corvée ni être blessante ou abaissante ; elle doit être justifiée et juste.

IV - Organisation de l'accueil

La première journée



L'ambiance du premier jour retentit sur le reste de la semaine. Une journée d'énerverment et d'insécurité ne pourra se rattraper qu'avec du temps et de l'énergie. Chaque animateur doit savoir précisément ce qu'il doit faire (accueil des parents et des enfants, suivi administratif, animer le temps d'accueil). Il est important de faire visiter les lieux pour que les enfants apprennent à se repérer et puissent y circuler facilement. Ensuite, nous prenons un temps pour faire les règles de vie sous forme de forum afin que ces dernières soient décidées avec les enfants et non imposées à eux. Enfin, je juge important que les enfants créent des liens le plus tôt possible, de faire en sorte qu'ils se mélangent et apprennent à se connaître en limitant la mise en place de clan d'appartenance. Pour cela, des jeux de cohésion et d'ambiance nous permettront d'instaurer ce dynamisme recherché.

Projet d'animation

Le planning des activités est réalisé par l'ensemble de l'équipe durant des réunions de travail où chacun d'entre nous fait part de ses envies. Nous gardons une partie dite "activités diverses" où l'équipe prévoit des animations mais où nous préférons aussi voir avec les enfants s'ils ont des souhaits d'activités particuliers. C'est avant tout leurs vacances et il est important qu'ils puissent les investir. Bien que nous prévoyons un planning pour les familles, ces animations ne sont pas obligatoires et nous favorisons des activités où les enfants peuvent s'exprimer, découvrir, prendre du plaisir avec les autres.

JUILLET 2026: Ces plannings sont susceptibles de connaître des modifications (météo, effectifs, etc)

lundi 06.07	mardi 07.07	mercredi 08.07	jeudi 09.07	vendredi 10.07
Temps d'accueil	Temps d'accueil	Temps d'accueil	Temps d'accueil	Temps d'accueil
Jeux de connaissance	Ninja Warrior	Escalade au gymnase	Hold up 11h00	Escalade au gymnase
Repas	Repas	Repas	Repas	Repas
Temps libre	Temps libre	Temps libre	Temps libre	Temps libre
Escalade au gymnase	Escalade au gymnase	Multi-jeux	Escalade au gymnase	Multi-jeux
Goûter	Goûter	Goûter	Goûter	Goûter
Temps d'accueil	Temps d'accueil	Temps d'accueil	Temps d'accueil	Temps d'accueil

lundi 13.07	mardi 14.07	mercredi 15.07	jeudi 16.07	vendredi 17.07
Temps d'accueil	Temps d'accueil	Temps d'accueil	Temps d'accueil	Temps d'accueil
Jeux de connaissance	FERIE	Escalade au gymnase	Climb Up Confluence 10h30 Power Jump 11h00 > 12h00	Escalade au gymnase
Repas	Repas	Repas	Repas	Repas
Temps libre	Temps libre	Temps libre	Temps libre	Temps libre
Escalade au gymnase	FERIE	Multi-jeux	Escalade au gymnase	Multi-jeux
Goûter	Goûter	Goûter	Goûter	Goûter
Temps d'accueil	Temps d'accueil	Temps d'accueil	Temps d'accueil	Temps d'accueil

lundi 20.07	mardi 21.07	mercredi 22.07	jeudi 23.07	vendredi 24.07
Temps d'accueil	Temps d'accueil	Temps d'accueil	Temps d'accueil	Temps d'accueil
Jeux de connaissance	Bloc session Part-Dieu 11h00	Escalade au gymnase	Accrobranche Ste Foy 10h30 > 13h30	Escalade au gymnase
Repas	Repas	Repas	Repas	Repas
Temps libre	Temps libre	Temps libre	Temps libre	Temps libre
Escalade au gymnase	Escalade au gymnase	Multi-jeux	Escalade au gymnase	Multi-jeux
Goûter	Goûter	Goûter	Goûter	Goûter
Temps d'accueil	Temps d'accueil	Temps d'accueil	Temps d'accueil	Temps d'accueil

V - Communication et évaluation

Communication

- Enfants <> Animateurs:

Dans son environnement familial, l'enfant est souvent habitué à être pris en compte dans tous ses actes. Ses parents s'intéressent à son travail scolaire, à ses activités, à ses sentiments. Durant les accueils ou séjours de vacances, il est plongé dans une collectivité où il se sentira 'neutre'. Il est nécessaire d'être attentif à chaque enfant, de prendre en compte leurs actions, de les estimer positivement ou négativement. En tant que entraîneurs à l'année avec ces jeunes, nous avons un rôle privilégié car un lien est déjà construit avec eux. Nous devons leur donner des signes de reconnaissance tout en les laissant parfois se confronter aux autres et à eux-mêmes. Ces signes de reconnaissance peuvent être positifs ou négatif (selon l'acte) et peuvent s'appliquer sous diverses formes :

- . approbation/désapprobation ;
- . sentiment de plaisir/de déception ou colère ;
- . établissement d'un dialogue.

Plus qu'un modèle de réaction, il faut avoir un comportement basé sur l'écoute active, la disponibilité, le respect de la personnalité de l'enfant et la CNV (communication non

violente). Les enfants ont besoin de se confronter aux adultes sans jugement et d'avoir confiance, sans être sous-estimé ni pris pour "des bébés". Dès 6 ans, ils sont capables de comprendre chaque remarque permettant leur évolutions, c'est à nous de savoir adapter notre discours selon chaque personne. Ils ont besoin de plaire, d'être pris au sérieux, de comprendre les choses et veulent s'affirmer. Le tout est de former un environnement chaleureux et convivial entre l'équipe et les enfants, pour mettre en place une relation de qualité.

- Animateurs <> Familles:

Avant l'accueil:

Étant leurs entraîneurs, nous connaissons la plupart des enfants et leurs parents. La communication est facilitée et les échanges se font souvent de manière informelle à la fin des cours d'escalade hebdomadaires. Pour cela, nous mettons en place des affiches, distribuons des flyers, publions un article sur le site internet de l'association et sur la page Facebook. La semaine précédant chaque stage, un mail est envoyé aux familles. Ce dernier détaille toutes les informations nécessaires au stage (gestion des repas, programme, suivi des inscriptions, protocole mis en place lié au covid19, etc).

Pendant l'accueil:

Les temps d'accueil, surtout le premier jour, sont les seuls moments où l'animateur est en contact avec les parents. Il est primordial de se donner les moyens de présenter un cadre sécurisant et convivial. Tous les animateurs doivent faire preuve d'amabilité envers les familles, se montrer efficaces et informés sur le stage, avoir un comportement sécurisant et attentifs à l'égard des enfants. En fin de journée, nous devons aussi nous rendre

disponibles pour répondre aux interrogations des familles et échanger quelques mots sur le déroulé de la journée concernant leur(s) enfant(s).

Après l'accueil:

Un questionnaire de satisfaction peut être envoyé aux familles par mail après le stage. L'enfant peut prendre un peu de recul et le remplir avec ses parents. Ce document nous permet de savoir quels axes améliorer sur nos futurs stages et de confirmer ou non nos choix actuels. Il est envoyé sous forme de lien *Google Form* et les réponses sont privées.

- Animateurs <> Animateurs:

La tolérance c'est admettre les différentes d'autrui et c'est aussi une attitude nécessaire afin d'avoir un climat favorable dans l'équipe. Cela implique d'accueillir l'autre avec ses difficultés et de communiquer les siennes et permet à chacun d'évoluer personnellement et professionnellement. Pour se faire, une bonne communication permettra de souder l'équipe pour avoir une bonne ambiance de travail. Je favorise les prises de décisions collectives et préfère échanger sur les sujets importants sans imposer mon choix. En revanche, il peut arriver qu'une situation particulière nécessite une délibération immédiate, que je serais en mesure d'effectuer.