



Assemblée Générale 2025 !

► Générale



— Nous sommes honorés de votre présence



Bernard PAGET
Adjoint Vie sportive
et intercommunalité sportive



Florence SCHREINEMACHER
Adjointe Petite enfance - Enfance et jeunesse
- Éducation au développement durable et à
l'alimentation durable - Pilotage de la
nouvelle école des Noyeraies



Christian NICOLAS
Président de la Ligue
Auvergne-Rhône-Alpes-Handisport



Pierre MATHIEU
Secrétaire général du CDOS
Rhône-Métropole de Lyon



Pascal CHARMOT
Maire de Tassin la Demi-Lune.
Conseiller de la Métropole de Lyon



Serge HUSSON
Adjoint au Maire
Délégué aux sports et équipements sportifs



Henry KOUZOUPIS
Adjoint en charge du Sport & de la Vie
Associative



Stéphane RUIILLER
Responsable de pôle
En charge des politiques jeunesse et sport

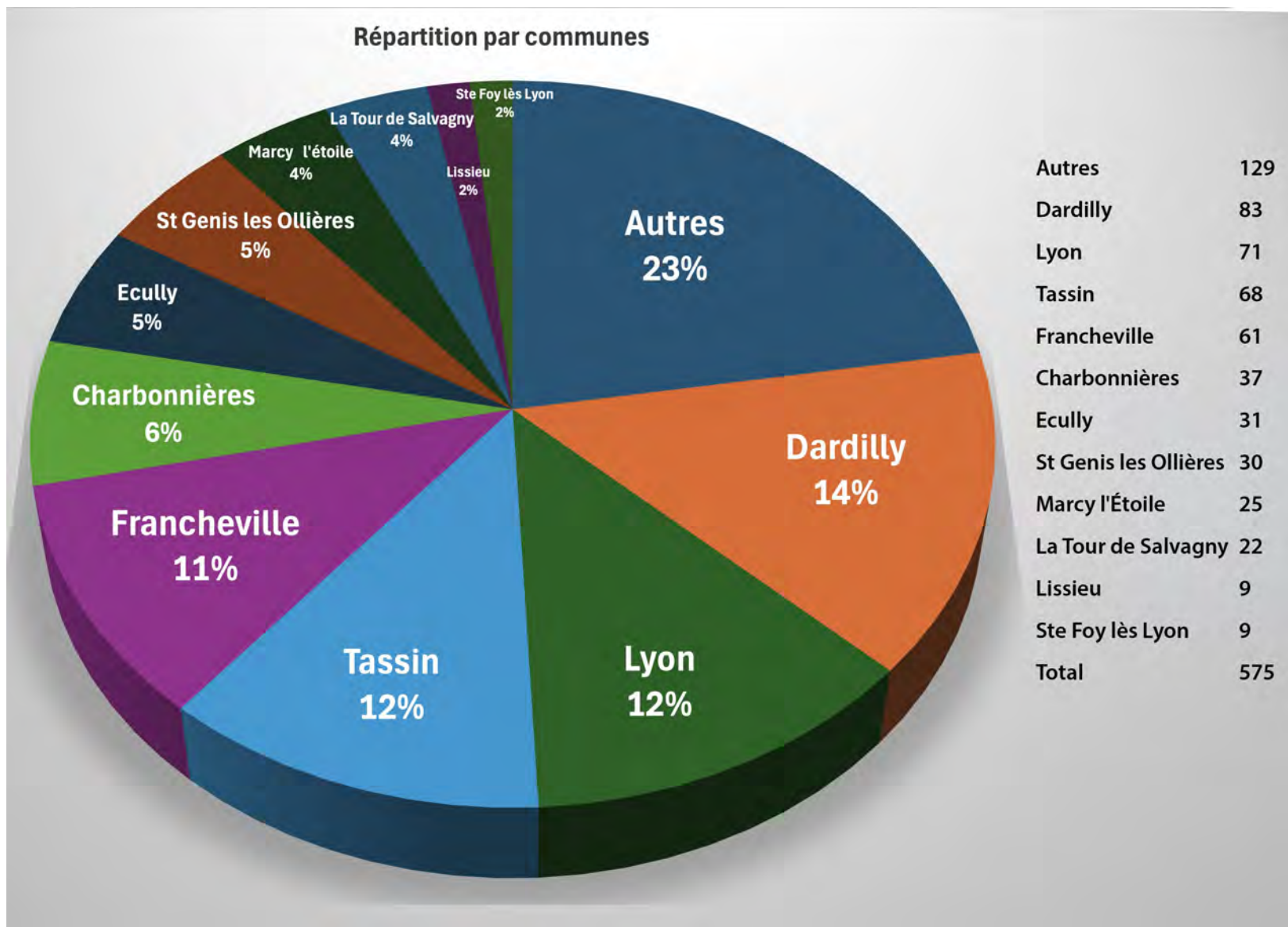
— La Dégaine, un club qui rayonne dans l'ouest lyonnais

2024-2025

► **575 adhérents**

Tous publics :

- Enfants
- adultes
- du débutant à l'expert
- valides et en situation de handicap



— La Dégaïne, un club majeur



1^{er} club du Rhône et de la Métropole de Lyon

12^e club National en compétition

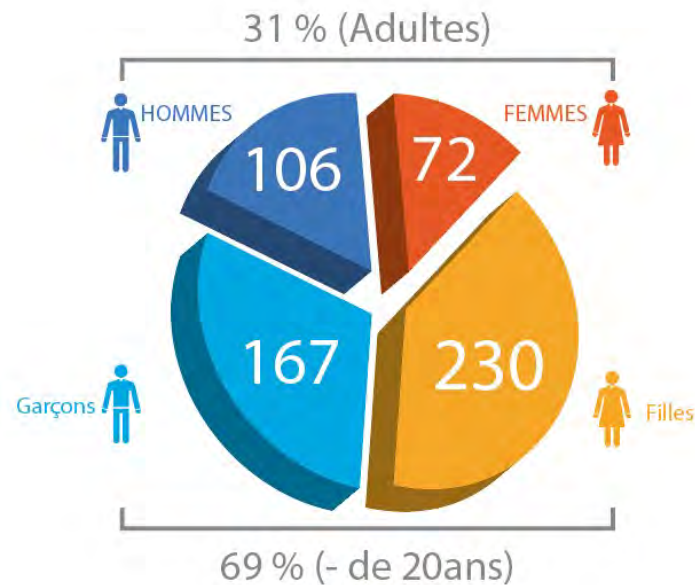
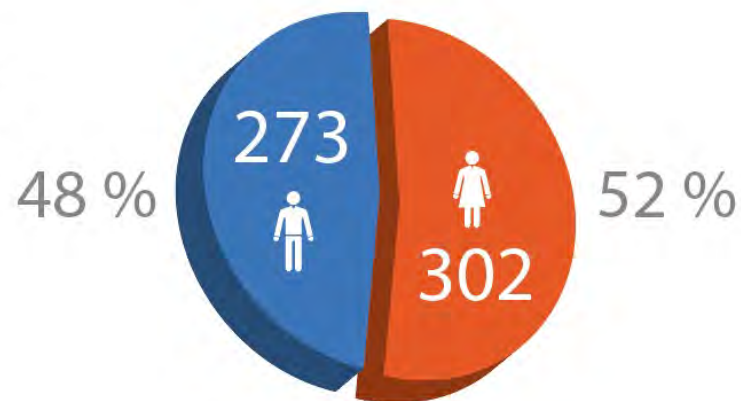
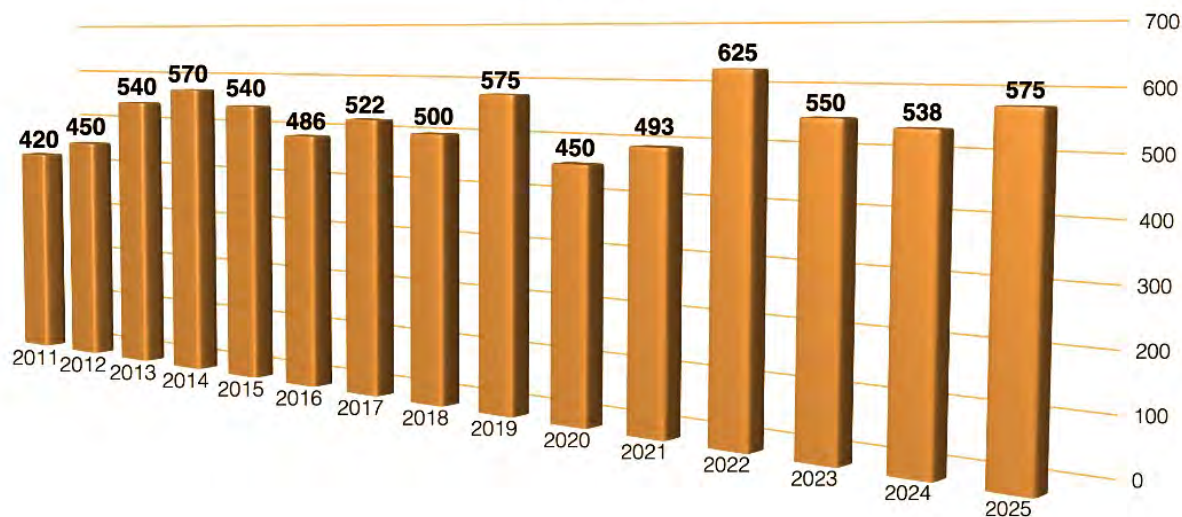
5^e club National Élite jeunes

5^e club National en nombre d'adhérents



575 adhérents en 2025

Licenciés



Un club qui pratique l'escalade et les sports de montagne

Tout public (enfants, adultes, handicap, sport adapté, compétition)

La Dégaïne vous propose toute l'année des activités qui répondent aux attentes de chacun

- | | |
|--|--|
| 1. Escalade cours loisirs (tous niveaux) à partir de 6 ans | 5. Escalade en extérieur (sorties falaises) |
| 2. Escalade tremplin (progression pour ados, adultes) | 6. Stages escalade et multi-activités sur les vacances scolaires |
| 3. Escalade compétition à partir de 7 ans | 7. Escalade HANDI-VALIDES et Sport Adapté |
| 4. Escalade grimpe libre (avec niveau sécurité requis) | 8. Escalade Sport-Études |

DES COURS POUR TOUS LES ÂGES...



...POUR TOUS LES NIVEAUX



DE LA GRIMPE LIBRE



DE LA COMPÉTITION



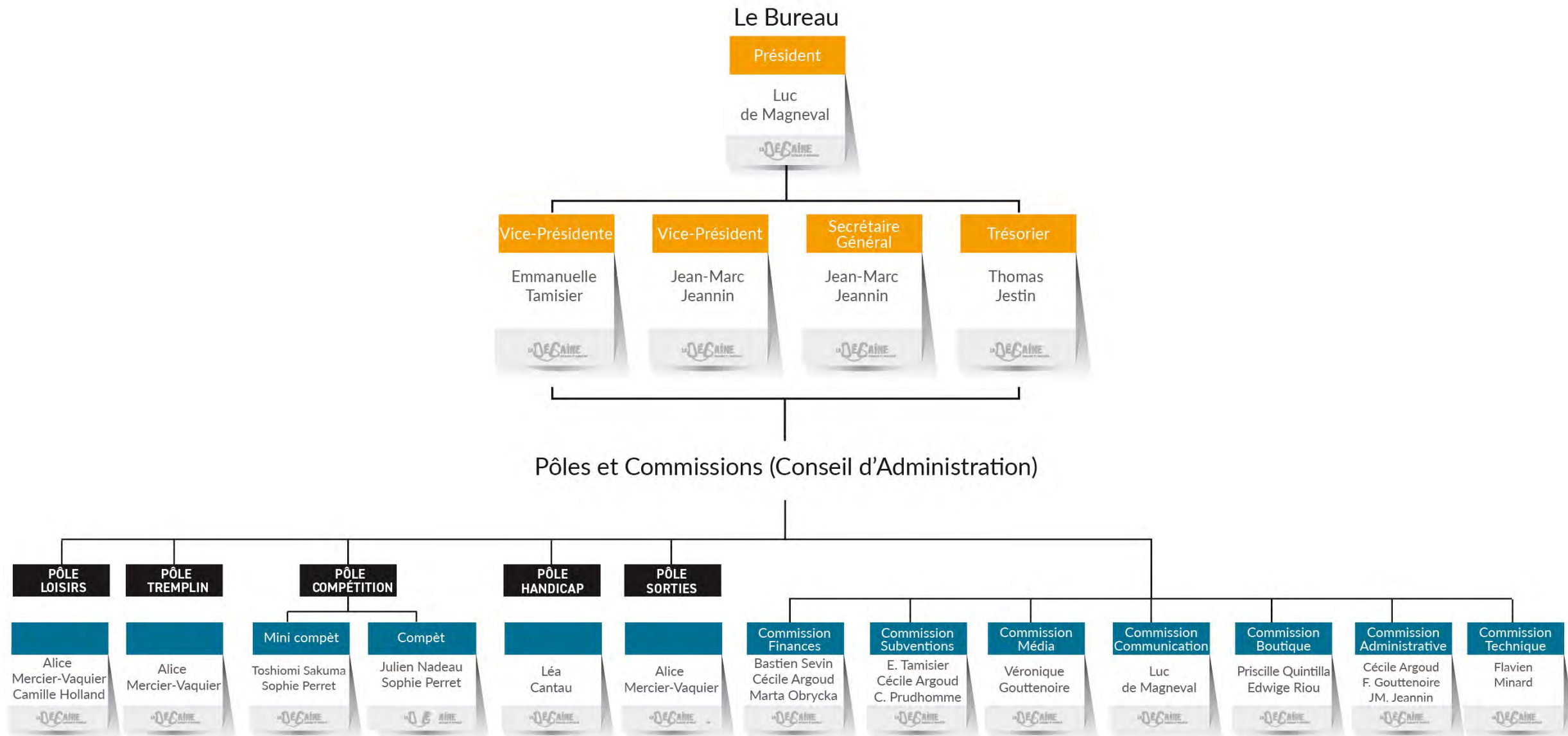
DES SORTIES EN EXTÉRIEUR



DE LA FORMATION



— Organigramme 2024/2025



— L'équipe dirigeante bénévole, les salariés et encadrants

Saison 2024-2025



Le Bureau



LUC DE MAGNEVAL
PRÉSIDENT



EMMANUELLE TAMISIER
VICE-PRÉSIDENTE



JEAN-MARC JEANNIN
VICE-PRÉSIDENT & SECRÉTAIRE GÉNÉRAL



THOMAS JESTIN
TRÉSORIER

Le Conseil d'Administration



MARTA OBRZYCKA
COMMISSION FINANCES



BASTIEN SEVIN
COMMISSION FINANCES



CORALIE PRUDHOMME
COMMISSION SUBVENTIONS



VÉRONIQUE GOUTTENOIRE
COMMISSION MÉDIAS



LUC DE MAGNEVAL
COMMISSION COMMUNICATION



PRISCILLE QUINTILLA
COMMISSION BOUTIQUE



FLAVIEN MINARD
COMMISSION TECHNIQUE



FLORIAN GOUTTENOIRE
ENCADREMENT



SOPHIE PERRET
PÔLE COMPÉTITION



TOSHIOMI SAKUMA
PÔLE COMPÉTITION



JULIEN NADEAU
PÔLE COMPÉTITION



JOANNA GRUCA-RIVE
PÔLE COMPÉTITION



CAMILLE HOLLAND
COMMISSION LOISIRS



EDWIGE RIOU
COMMISSION LOISIRS

**17 membres
au CA**



Les salariés & encadrants



ALICE MERCIER-VAQUIER
ENTRAÎNEUR LOISIRS & TREMPIN
COORDINATRICE DES SALARIÉS



AUBIN LESELLIER
ENTRAÎNEUR COMPÉTITION
COMPÉT JEUNES & TREMPIN



LÉA CANTAU
ENTRAÎNEUR HANDI ESCALADE
& LOISIRS



CÉCILE ARGOUD
RESPONSABLE ACCUEIL
& ADMINISTRATIF



ALAIN DELAVAZE
ENTRAÎNEUR LOISIRS



ANAËL TESTUD
ENTRAÎNEUR CONFIRMÉS & TREMPIN



PAULINE GESRET
ENTRAÎNEUR LOISIRS & STAGIAIRE EN
NUTRITION SPORTIVE



NOÉ DETHIER
ENTRAÎNEUR LOISIRS



JULIEN GOBILLOT
ENTRAÎNEUR LOISIRS

Les bénévoles encadrants



LIONEL HUNT
AIDE À L'ENCADREMENT



TOSHIOMI SAKUMA
ENCADREMENT COMPÉTITION JEUNES



FLORIAN GOUTTENOIRE
ENCADREMENT LOISIRS & TREMPIN

Alexis WANTZ
Ludovic ROUX
Bertand MAZILLY
Joanna GRUCA-RIVE

Camille HOLLAND
Hélène SEGURA
Marie-Noëlle ROUX
Mélanie NEVE

Anne-Monique WAGENER
Yohan DASSONVILLE
Thierry BONHOMME
Edwige RIOU

**9 encadrants
rémunérés**

**21 bénévoles
impliqués toute
l'année**

— Une belle équipe anime des cours sur 3 murs + salle privées

Le club crée des emplois : 4 salariés + 5 indépendants

Les salariés & encadrants



ALICE MERCIER-VAQUIER
ENTRAÎNEUR LOISIRS & TREMLIN
COORDINATRICE DES SALARIÉS



AUBIN LESELLIER
ENTRAÎNEUR COMPÉTITION
COMPÉT' JEUNES & TREMLIN



LÉA CANTAU
ENTRAÎNEUR HANDI ESCALADE
& LOISIRS



CÉCILE ARGOUD
RESPONSABLE ACCUEIL
& ADMINISTRATIF



ALAIN DELAVAZE
ENTRAÎNEUR LOISIRS



ANAËL TESTUD
ENTRAÎNEUR CONFIRMÉS & TREMLIN



PAULINE GESRET
ENTRAÎNEUR LOISIRS & STAGIAIRE EN
NUTRITION SPORTIVE



NOÉ DETHIER
ENTRAÎNEUR LOISIRS



JULIEN GOBILLOT
ENTRAÎNEUR LOISIRS

Le club crée des emplois : 4 salariés + 5 indépendants

Le club propose un Sport-Etudes Escalade

Le club est affilié :



Le club évolue dans 3 gymnases de l'ouest lyonnais



— Merci aux bénévoles qui font vivre le club !

— Les bénévoles encadrants —



LIONEL HUNT

AIDE À L'ENCADREMENT



TOSHIOMI SAKUMA

ENCADREMENT COMPÉTITION JEUNES



FLORIAN GOUTTENOIRE

ENCADREMENT LOISIRS & TREMLIN

Alexis WANTZ
Ludovic ROUX
Bertand MAZILLY
Joanna GRUCA-RIVE

Camille HOLLAND
Hélène SEGURA
Marie-Noelle ROUX
Mélanie NEVE

Anne-Monique WAGENER
Yohan DASSONVILLE
Thierry BONHOMME
Edwige RIOU



Rapport Moral



— 2024-2025 : du plaisir et de la fluidité !

- ▶ **2^e année de Présidence : une organisation du Club qui fonctionne**
Une équipe géniale ! Mise en place de commissions avec des responsables, suivi et reporting en live du budget. Des décisions rapides.
- ▶ **Renforcer l'autonomie des encadrants et encourager les initiatives**
- ▶ **Un équilibre entre nombre d'adhérents et cours de qualité**
- ▶ **Des événements tout au long de l'année en interne + des participations aux événements des communes**
Séminaire de rentrée, Sport en famille, ré-ouverture des murs, Octobre Rose, soirée de Noël, Coupe Régionale, Journée de l'Olympisme, Festi'Grimpe...
- ▶ **Des stages loisirs et perfectionnement escalade pendant les vacances, des sorties falaises**
- ▶ **Des résultats exceptionnels en compétition ! Bravo les grimpeurs, merci les coachs !**
- ▶ **Des récompenses de nos grimpeurs (Trophée des sports, Journée de l'Olympisme)**
Marion Salmon-Thomas, Lily Abriat, Sophia Longchambon
- ▶ **Une mission handicap qui se développe de plus en plus**
- ▶ **Un bilan humain plus que positif, un bilan financier positif. Une volonté d'impliquer et de former + de bénévoles**

Il faut des années pour arriver à un tel résultat... d'équipe !

Merci aux Salariés !

Une équipe d'encadrants soudée et dynamique animée par **Alice Mercier-Vaquier** qui insuffle un dynamisme et une énergie au groupe !

Merci à tous. C'est vous qui êtes au contact de nos adhérents toutes les semaines pour relayer cette énergie !

- ▶ L'ambiance est excellente.
- ▶ Très belle cohésion d'équipe.
- ▶ Très bonne collaboration avec le Bureau et le CA
- ▶ Très grand professionnalisme
- ▶ Très bon rapport avec les adhérents.

Les salariés & encadrants



ALICE MERCIER-VAQUIER
ENTRAÎNEUR LOISIRS & TREMPIN
COORDINATRICE DES SALARIÉS



AUBIN LESELLIER
ENTRAÎNEUR COMPÉTITION
COMPÉT' JEUNES & TREMPIN



LÉA CANTAU
ENTRAÎNEUR HANDI ESCALADE
& LOISIRS



CÉCILE ARGOUD
RESPONSABLE ACCUEIL
& ADMINISTRATIF



ALAIN DELAVAZE
ENTRAÎNEUR LOISIRS



ANAËL TESTUD
ENTRAÎNEUR CONFIRMÉS & TREMPIN



PAULINE GESRET
ENTRAÎNEUR LOISIRS & STAGIAIRE EN
NUTRITION SPORTIVE



NOÉ DETHIER
ENTRAÎNEUR LOISIRS



JULIEN GOBILLOT
ENTRAÎNEUR LOISIRS



Merci aux membres du bureau

...tellement impliqués !

- ▶ **Emmanuelle Tamisier** (Vice-Présidente)
- ▶ **Jean Marc Jeannin** (Vice-Président et Secrétaire Général)
- ▶ **Thomas Jestin** (Trésorier)

Le Bureau



LUC DE MAGNEVAL
PRÉSIDENT



EMMANUELLE TAMISIER
VICE-PRÉSIDENTE



JEAN-MARC JEANNIN
VICE-PRÉSIDENT & SECRÉTAIRE GÉNÉRAL



THOMAS JESTIN
TRÉSORIER

Merci aux membres du Conseil d'administration

Le Conseil d'Administration



MARTA OBRZYCKA
COMMISSION FINANCES



BASTIEN SEVIN
COMMISSION FINANCES



CORALIE PRUDHOMME
COMMISSION SUBVENTIONS



VÉRONIQUE GOUTTENOIRE
COMMISSION MÉDIAS



LUC DE MAGNEVAL
COMMISSION COMMUNICATION



PRISCILLE QUINTILLA
COMMISSION BOUTIQUE



FLAVIEN MINARD
COMMISSION TECHNIQUE



FLORIAN GOUTTENOIRE
ENCADREMENT



SOPHIE PERRET
PÔLE COMPÉTITION



TOSHIOMI SAKUMA
PÔLE COMPÉTITION



JULIEN NADEAU
PÔLE COMPÉTITION



JOANNA GRUCA-RIVE
PÔLE COMPÉTITION



CAMILLE HOLLAND
COMMISSION LOISIRS



EDWIGE RIOU
COMMISSION LOISIRS

Chacun s'implique,
apporte son regard,
son esprit critique avec
toujours la volonté
d'améliorer et de rendre
ce club encore plus
dynamique !



Le bilan financier



Bilan financier 2024 - 2025

► Les dépenses les plus significatives

Depenses	
Achats Licences	37 373 €
LAB	19 999 €
Achats de petit équipement	16 213 €
Achats entrées salles	10 740 €
Honoraires comptabilités - administ	8 969 €
Achats de prestations stages	7 253 €
Frais de stage	2 031 €
Achats de marchandises	3 031 €
Remb. cotisation bénévole	2 824 €
Frais de formation	3 332 €
Inscription Compétitions	5 735 €
Abonnement Climb Up compétition	4 720 €
Frais de déplacement compétitions	2 470 €
Frais Stage Competition	2 195 €

► Salaires / Charge/ Prime

Salaires	113 871 €
Charges	31 197 €
Personnel extérieur	38 569 €
Total	183 637 €

Bilan financier 2024 - 2025

► Les recettes les plus significatives

Entrées	
Cotisations	150 625 €
Prestation	26 947 €
<i>Prestations centre de loisirs</i>	1 691 €
<i>Périscolaire</i>	5 195 €
<i>Scolaire</i>	6 102 €
<i>cours spécifiques handi sport adapté</i>	8 897 €
<i>prestations diverses</i>	5 062 €
Ventes	12 479 €
<i>Ventes Buvettes</i>	2 164 €
<i>Ventes Boutique</i>	904 €
<i>Vente entrées salles privées</i>	9 411 €
Participations Adhérents	43 285 €
<i>Participation adhérents compétition</i>	8 490 €
<i>Participation Adhérents Loisirs</i>	34 795 €
Mécénats	23 000 €

- Cotisations stables (même nombre d'adhérents)
- Prestations en augmentation suite à un retard de facturation de l'année 2023
- Mécénat exceptionnel lié au Lyon A Bloc



— Bilan financier 2024 - 2025

► Subventions

Concours publics et subventions d'exploitation	63 875,00
7400000000 Pass sport - Etat	2 500,00
7400010000 Subvention pass région	1 020,00
7400020000 Pass culture	455,00
7400100000 Subvention exploitat. DARDILLY	7 400,00
7400111000 Subvention partenaires	1 000,00
7400200000 Subvention exploita. MARCY L'E	
7400300000 Subvention exploitat. CHARBONN	14 000,00
7400400000 Subvention exploitat.FRANCHEVI	4 500,00
7400500000 Subvention d'exploit. TASSIN	13 000,00
7400700000 subvention exploitation FFME P	
7400800000 Subvention Métropole	7 000,00
7400810000 Subvention Métropole haut nive	4 000,00
7401300000 Subvention Agence Nale du spor	
7401400000 Subv. métropole handi contest	
7403000000 Subvention ANS handi	9 000,00

- Subventions en augmentation liée à des décalages de versements de l'année 2023-2024
- Attribution 2024-2025 à ~ 50 000 €

— Bilan financier 2024 - 2025

► Compte de Résultat

	Année N 2024-2025	Année N - 1	Année N -2	Année N -3
Total des produits	328 768	271 252	341 495	299 402
Total des charges	315 659	261 984	317 964	323 220
Résultat	+ 13 108	+ 9 268	+ 23 531	- 24 176
Disponibilité	+ 84 783	+ 71 675	+ 62 407	+ 38 876

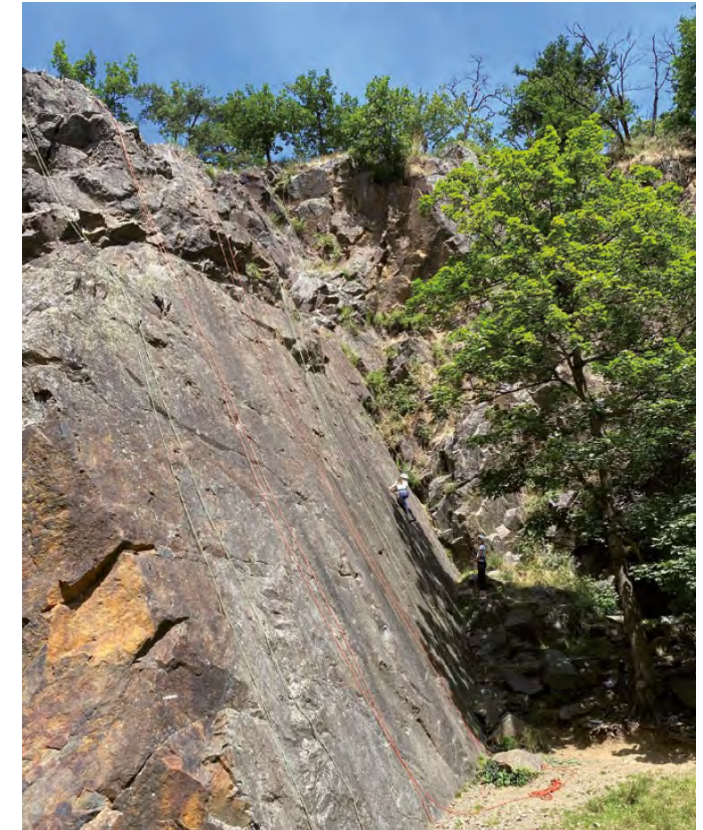


Que s'est-il passé en 2024-2025 ?





Pôle loisirs: Stages & séjour



Les stages

Bilan de l'année 2024-2025

- ▶ **Les stages escalade & multisports**
 - Un programme diversifié durant les vacances scolaires : escalade sur chaque demi-journée puis activités variées le reste du temps (accrobranche, salle de bloc, patinoire, trampoline parc, ninja warrior, etc)
> de 6 à 12 ans
- ▶ **Les stages escalade**
 - Une semaine d'entraînement où chaque jour nous changeons de salle : Anse, Arnas, Mroc, Vertical Art, etc
> de U11 à U17

Escalade & multisports		Perfectionnement escalade	
Inscrits 2024-2025	<u>Inscrits</u> <u>2025-2026 ?</u>	Inscrits 2024-2025	<u>Inscrits</u> <u>2025-2026 ?</u>
5 semaines : 484	8 semaines: 710 ?	2 semaines: 59	3 semaines: 75 ?
. Automne x1 . Hiver x1 . Printemps x1 . Juillet x2	. Automne x1 . Hiver x2 . Printemps x2 . Juillet x3	. Automne 5j . Hiver 5j	. Automne 4j . Noel 3j . Hiver 3j .
+12% de bénéfice & +5 enfants/jour => Automne 2025 = négatif -300€		-100€/an (contre -300€) & +2 enfants/jour => Automne 2025 = positif +300€	



Les stage ados

Stage sportif et intensif !

► La dernière semaine de juin/juillet !

Parcours montagne



Via ferrata



BarjoXtrem



Escalade



Mais aussi:

- . Block Out
- . Mroc
- . Ninja Warrior

— Le séjour montagne dans les Hautes-Alpes

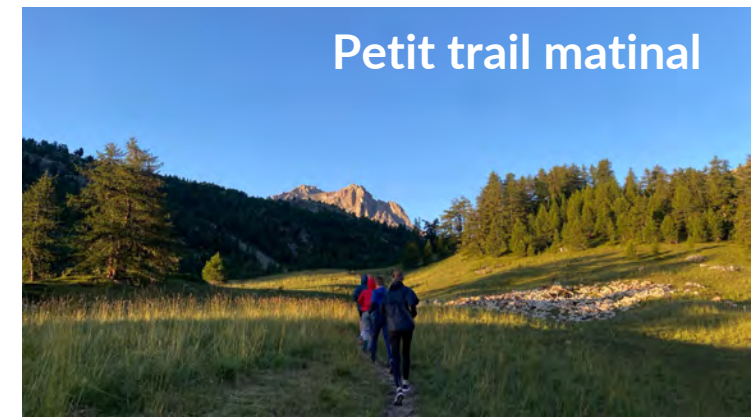
Avec Guillaume, Léa et Alice



Refuge



Via ferrata

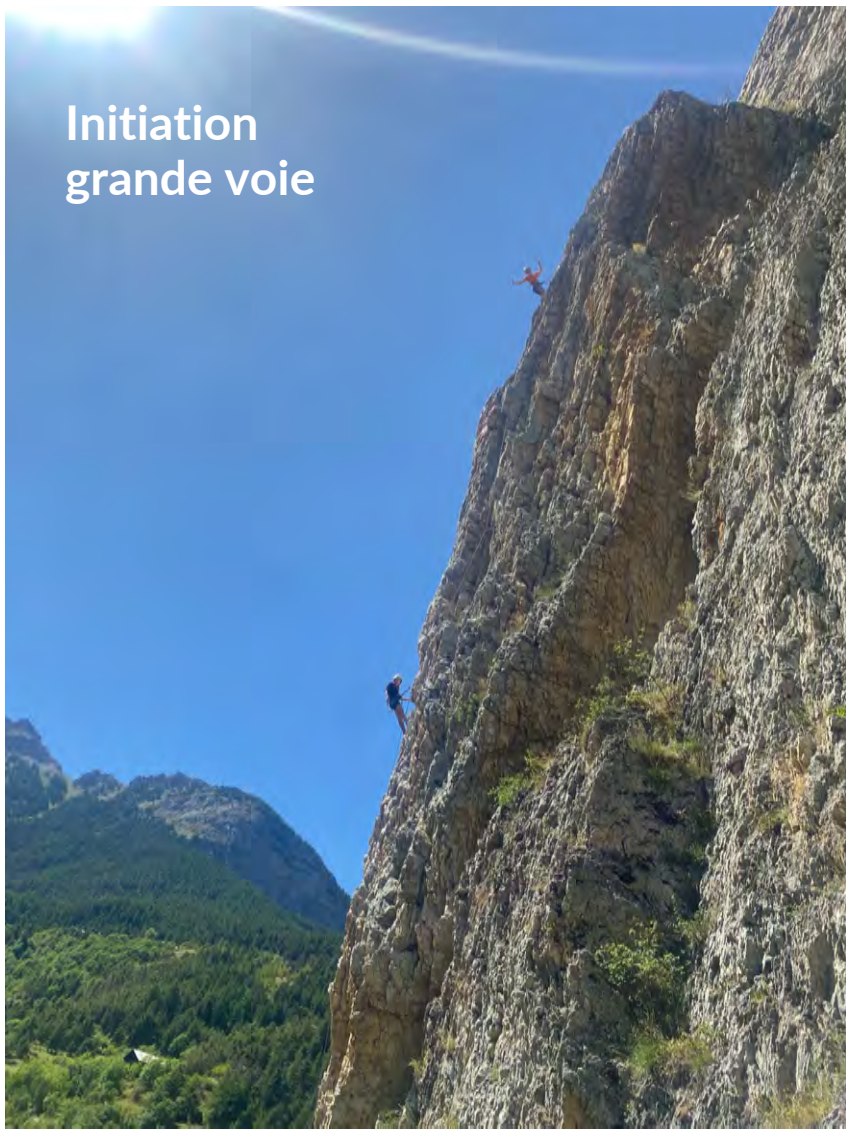


Petit trail matinal

Bloquez la date ! Du 6 au 10 juillet 2026

> Une vidéo ?

Initiation
grande voie



Escalade



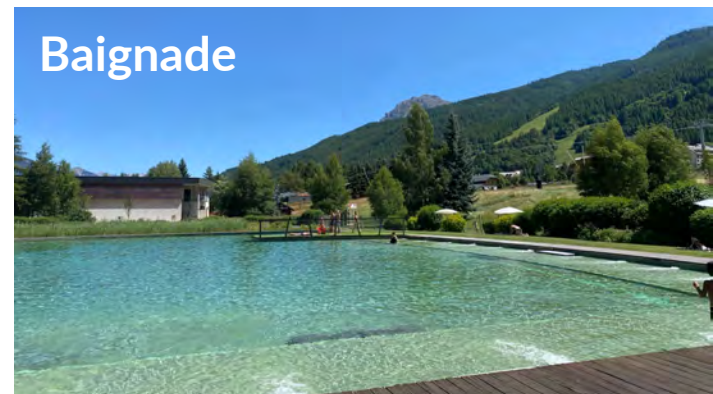
Randonnée



Randonnée



Baignade



Merci aux bénévoles engagés !

Les bénévoles « grimpe libre »

2024-2025

► C'était 11 référents de créneaux tout au long de l'année ! Merci à eux :

Edwige, Thierry, Ludo, Joanna, Bertrand,
Camille, Alexis, Hélène, Yohan, Marino, Anne-Mo



... et gagnez votre
adhésion au club + une
dotation vêtement !



— Merci aux bénévoles engagés !

- ▶ Merci à **Florian** toujours présent depuis de nombreuses années sur nos événements et sur des remplacements de cours au pied levé !



FLORIAN GOUTTENOIRE

- ▶ Merci à **Lionel** qui à encadré 3 années de suite un créneau U14-U16 loisirs aux coquelicots



LIONEL HUNT

- ▶ Merci à **Omi** pour son investissement incroyable auprès du groupe mini compèt pour sa 3^{ème} année maintenant !



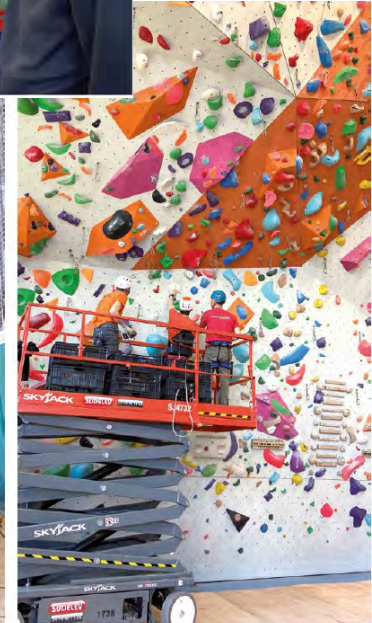
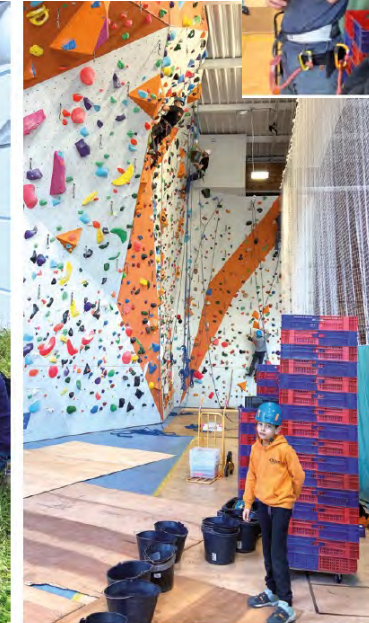
TOSHIOMI SAKUMA

... et à tous ceux qui sont là pour faire vivre le club !

- ▶ Renouvellement des murs
- ▶ Forum des associations
- ▶ Événements et compétitions

Le bénévolat au sein du club : les missions

- ▶ **Responsable d'un créneau grimpe libre (Binôme/trinôme)**
Passeport orange + Formation (sécu grimpe libre)
- ▶ **Co-encadrement de cours (hebdomadaire)**
Avec le passeport orange cela permet de découvrir l'encadrement
- ▶ **Remplacement de moniteurs salariés (absence, maladie)**
Avec initiateur SAE (structure artificiel d'escalade) ou encadrement en autonomie
- ▶ **Aide aux démontage, nettoyages des murs**
- ▶ **Préparer les événements**
Participer à l'organisation d'évènements : avant et pendant
- ▶ **Intégrer le CA pour participer à la vie du club**
- ▶ **Participer au Forum des associations**
Présenter le club. Expliquer que c'est un club génial !



Les formations

Pour cette saison sportive et toutes les autres !

► Une passion pour l'escalade et la transmission ?

1) Regardez → Venez voir comment se passe un cours avec un entraîneur

2) Testez → Encadrer avec lui sur la suite de la saison

3) Formez-vous → Le club peut vous financer différents types de formations :

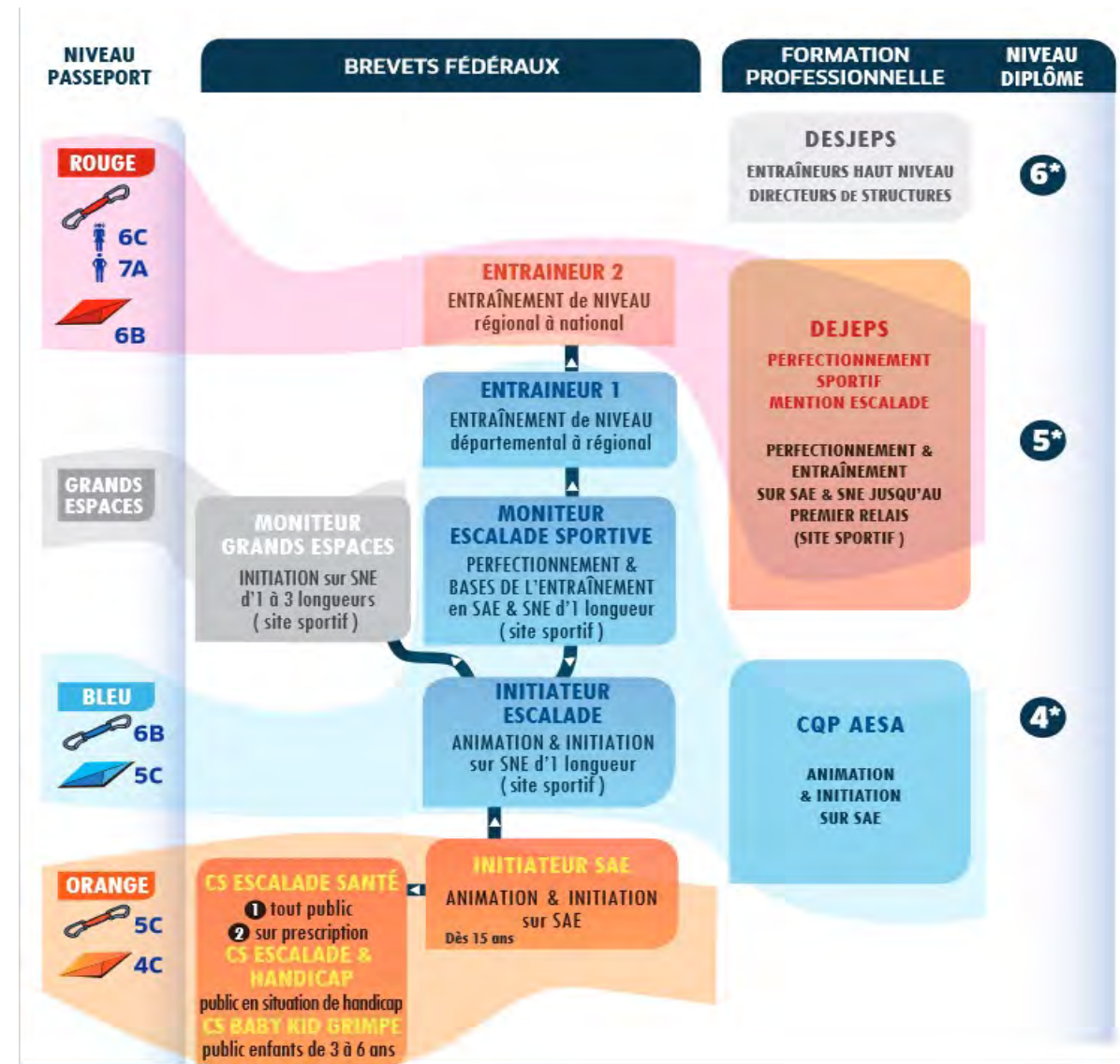
Initiateur SAE

- Pour encadrer un cours bénévolement
- Pour gérer un créneau de grimpe libre

Formations professionnelles

- CQP escalade: Noé DETHIER l'an passé
- BPJEPS, DEJEPS, etc.

Engagez-vous
et gagnez votre adhésion au club
+ une dotation vêtement





Pôle Sorties



— Pôle sorties :

► Des sorties en falaises pour les enfants et les adultes

- Des sorties à la demi-journée ou à la journée selon l'âge
- Septembre / Avril / Mai / Juin
- Avec Alice et Alain

► Des via ferratas et parcours montagne

- Des sorties à la journée
- Septembre / Avril / Mai / Juin
- Avec Alice

Projets 2026 ?

► Grande voie pour adultes ?

- Formation aux manipulations de cordes sur 1 soirée
- + 1 journée et/ou 1 week-end de grande voie
- Au printemps 2026





Pôle Mini compet'



U10

Caroline
Louison

U12

Noé
Tristan
Julia

U14

Camille
Tamaki
Anna
Cassandre
Théo



Equipe Mini compet' – saison 2024-2025

Championnat départemental bloc

U14		U12	
Théo	4	Julia	1
Camille	6	Noé	6
Anna	15	Tristan	9

Championnat départemental vitesse

U14		U12	
Tamaki	1	Noé	1
Camille	2	Julia	3
Théo	3	Tristan	5
Cassandre	6		

Championnat départemental diff

U14		U12		U10	
Tamaki	1	Julia	1	Caroline	1
Théo	3	Noé	3	Louison	4
Camille	11	Tristan	7		
Anna	11				
Cassandre	14				



— Résultats des compétitions régionales

Classement général de coupe régionale

Julia 3	Noé 23	Tamaki 3	Théo 41
	Tristan 36	Camille 56	
	Cassandra 58		
	Anna 58		

Championnat régional de combiné

Julia 4	Noé 14	Tamaki 2	Théo 25
		Camille 21	
		Cassandra 36	



Championnat de FRANCE combiné U12 U14 à Thionville

Résultats

	Bloc	Diff	Vitesse	Combiné
Julia	4		9	5
Tamaki		8	9	



— Stages nationaux U13-U15 2025-2026

Tamaki et Julia sont sélectionnées en Équipe de France 



Toulouse



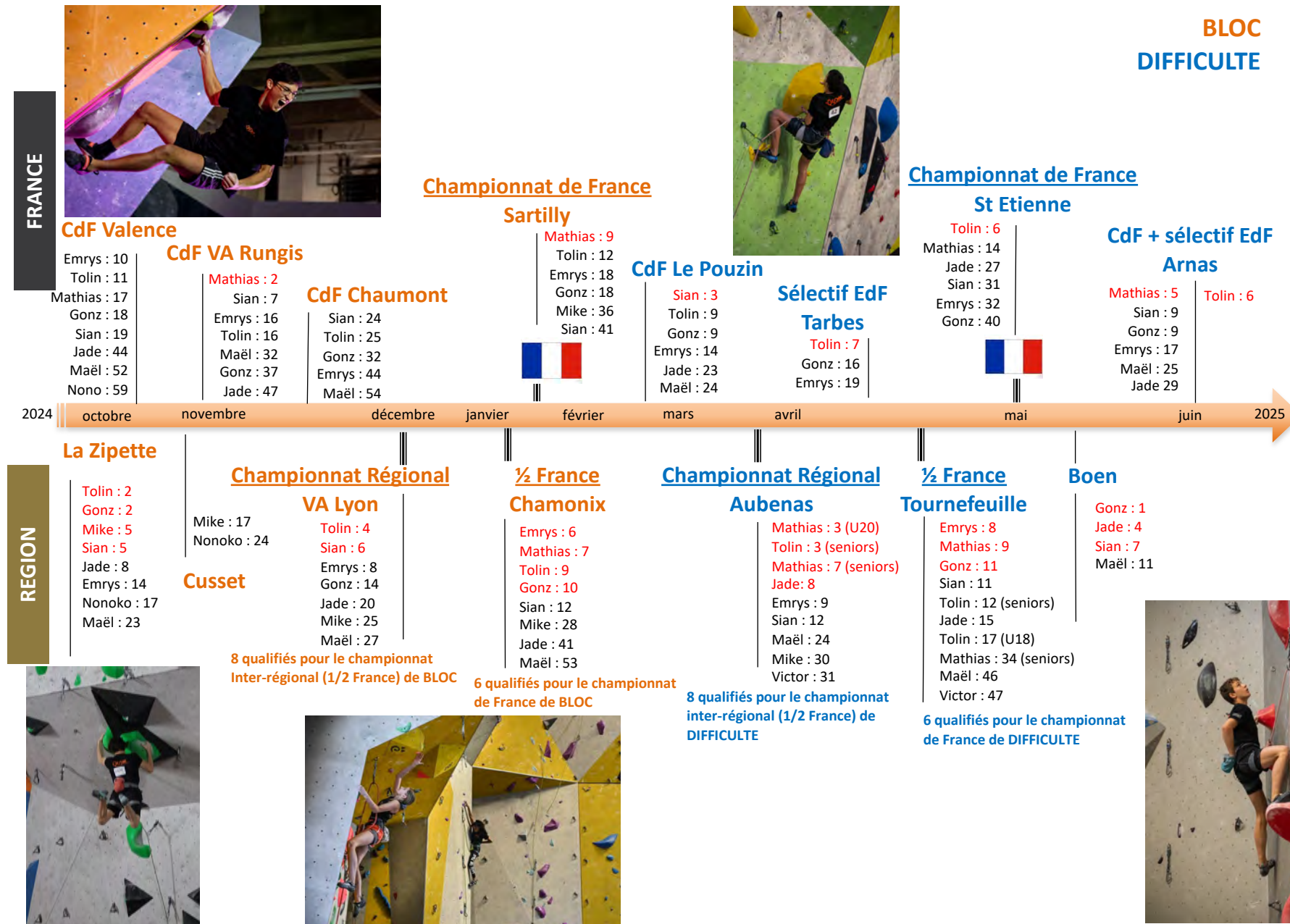
Chamonix

Avignon, Valence, Troyes à suivre...



Équipe compet jeunes – saison 2025





Croix en falaise équipe compet jeunes – saison 2025



Jade → 1 7a+
1 8a+
Maël → 1 8a
2 7c+
1 8a+
Emrys → 1 8a
2 7c+ au 1er

Stage Rodellar

2024

mai

juillet

Buoux

Emrys → 1 8a

Maël → 1^{er} 8a+ !!



août

2025

1 8b
Emrys → 1 8a+
2 8a (dont le 1^{er} à vue !)

Desfiladero de la Hermida



TOLIN ET ELIA REJOIGNENT LILY A L'INTERNATIONAL

TOLIN

- 16^è coupe d'Europe difficulté à Toulouse



ELIA

- 37^è coupe d'Europe difficulté à Toulouse



LILY

- 1^{ère} championnat d'Europe bloc jeune à Curno
- 1^{ère} coupe d'Europe bloc seniors à Rome
(+ 1^{ère} classement général des coupes d'Europe seniors de bloc)
- 10^e coupe du monde bloc seniors à Prague
- 11^e coupe du monde bloc seniors à Bern
- 15^e championnat du monde bloc seniors à Seoul
- 19^e coupe du monde bloc seniors à Innsbruck



— Marion Salmon-Thomas à l'international



En équipe de France d'escalade sur glace

- **2024** : enceinte de 4 mois et championne de France en 2024 et médaille d'argent en Coupe d'Europe

- Bis repetitita en 2025 (... mais le bébé à 6 mois !)

Championne de France 2023, 2024 2025

- 3^e mondiale en 2023.

Semi-pro à mi-temps chez Danone.





Nutrition et escalade



Pourquoi la nutrition au club ?

Une base essentielle pour la santé et la performance



Hydratation



Optimiser des performances



Fournir de l'énergie



Prévention des blessures



Bien-être / Santé



Soutenir la croissance

Les projets nutrition du club

Bilan stage - Avril à Août 2025

► Interventions en nutrition auprès :

- Des groupes loisirs, confirmées et tremplins
- Pôle Mini-compétition : présentation nutrition + atelier interactif
- Pôle Compétition : mesures anthropométriques, suivis individualisés, réponses aux questions, intervention sur les stratégies nutritionnelles en compétition.

► Création de 2 outils durables :

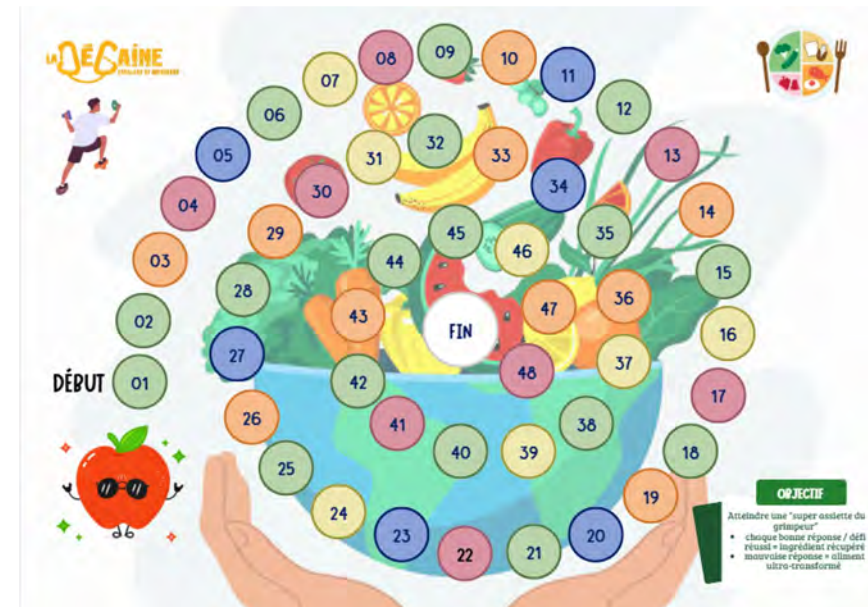
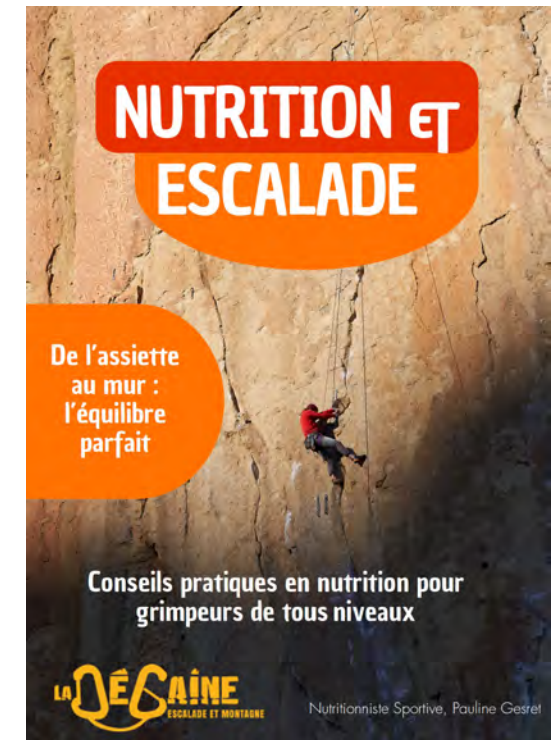
- Ebook en nutrition et escalade
- Jeu de l'oie géant nutrition

Projets Nutrition - Saison 2025-2026

► Groupe Compétition :

- Mesures anthropométriques
- Suivis nutritionnels individuels (sur volontariat)
- Interventions nutritionnelles ciblées

► Intervention nutrition : pour ceux intéressés avec des ateliers





Pôle handicap



Mission
HANDICAP



L'ESCALADE POUR TOUS

La Dégaîne développe
le pôle handi-escalade !

**Des moyens pour accueillir les personnes
en situation de handicap**

- ▶ Encadrement par une salariée diplômée APAS
- ▶ Matériel adapté pour une pratique accessible à tous
- ▶ Cours en inclusion
- ▶ Cours pour les établissements spécialisés
- ▶ Stages découverte et loisirs pendant les vacances scolaires
- ▶ Séances d'essais et porte ouverte
- ▶ Contest handi-valides
- ▶ Sorties falaises pour les établissements et les jeunes en inclusions

**Une
centaine de
personnes
accueillies
durant
l'année
2024/2025**



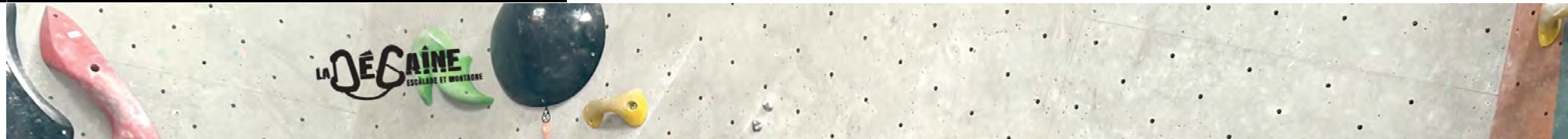
Le contest Handi-Valides

- ▶ 8^e édition le mercredi 18 juin 2025 à Dardilly
- ▶ En lien avec des établissements spécialisés et handisport
- ▶ En équipe de 3 à 4 personnes mélangeant personnes en situation de handicap et valides
- ▶ 32 personnes en situation de handicap et 34 valides inscrits
→ le plus grand nombre d'inscrits depuis le début
- ▶ Valides mis en situation de handicap
- ▶ Présence d'une interprète LSF
- ▶ Avec le soutien de :
 - Région Auvergne Rhône-Alpes
 - Métropole de Lyon
 - Les communes de Dardilly, Tassin, Charbonnières, Francheville et Marcy l'Étoile
 - Ligue Auvergne Rhône-Alpes Handisport et Sport adapté
 - Comité Départemental Olympique et Sportif



La 9^e édition aura lieu le mercredi 17 juin 2026.

Nous avons besoin de bénévoles pour différentes missions !

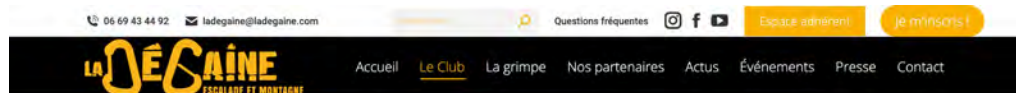


La boutique



La boutique, pour grimper aux couleurs du Club

► Tout se passe sur le site web !



Commander son vêtement La Dégainé !

Le club vous propose une sélection de vêtements avec le logo « La Dégainé » pour **homme, femme et enfants** avec la possibilité de **floquer** votre nom.



Comment commander ?

- » Télécharger le catalogue en PDF
- » Télécharger le bon de commande avec les prix en PDF
- » Bon de commande à envoyer par mail à : laboutique@ladegaine.com

Paiement à réaliser par virement bancaire sur le compte de l'association La Dégainé : IBAN FR76 1027 8072 5500 0204 8110 163 (Crédit Mutuel).

Merci d'intituler votre virement sous la forme suivante « Boutique + NOM de l'enfant » (exemple: Boutique MARTIN) et de prévenir de votre virement par l'envoi d'un mail conjointement à tresorier@ladegaine.com et à laboutique@ladegaine.com

- » Si vous avez des questions, n'hésitez pas à contacter :

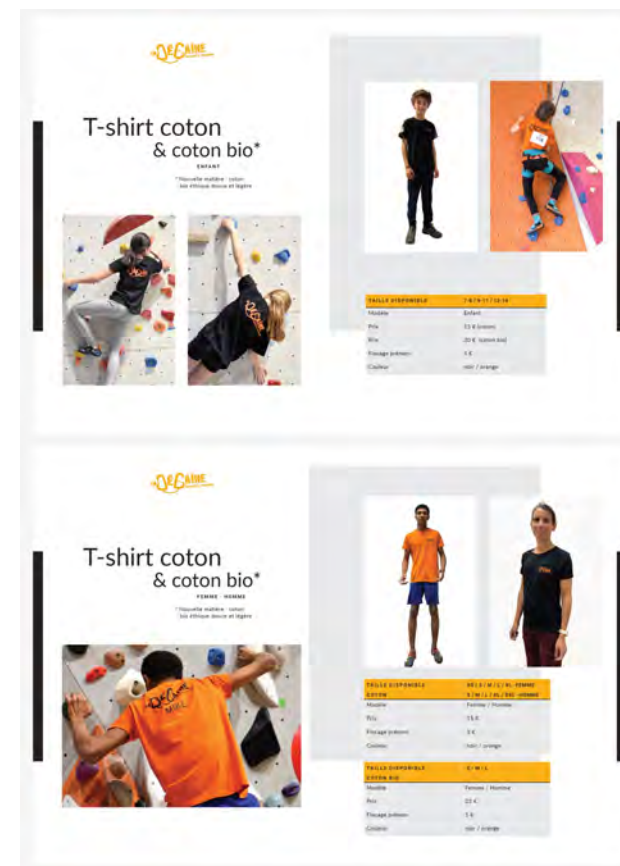
Edwige RIOU
06 23 95 21 70
laboutique@ladegaine.com



Possibilité d'essayer les tenues, selon les stocks

- » Pour les broderies et floquages, nous vous remercions d'indiquer précisément ce que vous souhaitez inscrire

Nouveauté :
Catalogue avec les prix





Partenariat avec le CAF de l'Ouest Lyon



Partenariat avec le CAF de l'Ouest Lyonnais

► Intervention de Bruno Sagnimorte (Président du CAF de l'Ouest Lyonnais)

07 67 04 30 17 Documents à télécharger Recherche

club alpin français
Lyon Villeurbanne
Section Ouest Lyonnais

Accueil Le Club Activités Se former Avantages adhérents Actus Photos Contact Agenda & inscription sorties

Bienvenue au Club alpin de L'Ouest Lyonnais.
Venez pratiquer randonnée pédestre, raquettes et ski de randonnée
Découvrez la montagne avec une pratique multi-activités en petits groupes et en toute sécurité accompagnés par des encadrants bénévoles diplômés. Bénéficiez de stages de formation !
[En savoir plus](#)

CAF Lyon Ouest
Découvrez la montagne sous toutes ses facettes !

La Section de l'Ouest Lyonnais du Club Alpin Français de Lyon-Villeurbanne (Association Loi 1901) forte de ses 180 membres propose à ses adhérents de pratiquer diverses activités de Montagne présentant des niveaux de difficultés variées pour s'adapter à la condition de chacun.
Le Club est ouvert à tout le monde. Nous proposons de vous faire découvrir la randonnée pédestre, les randos en raquettes et le ski de randonnée principalement dans la région Rhône Alpes Auvergne mais également plus loin.

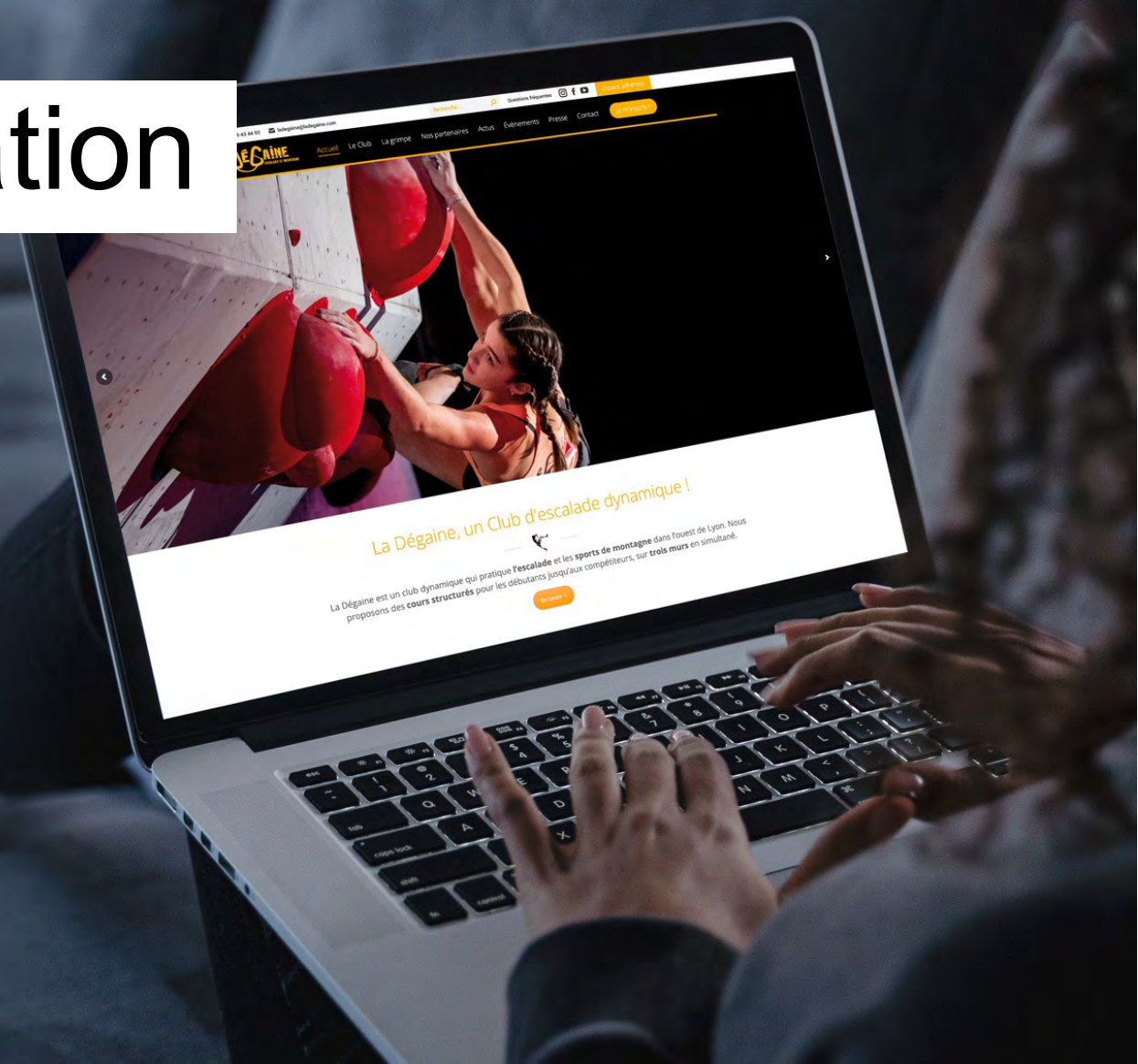
Les activités du club

Ski de randonnée Raquettes à neige Randonnées pédestres Escalade avec La Dégaïne

- Présentation du CAF de l'Ouest lyonnais : 3 activités Montagne (Ski / Raquettes / Rando), encadrement qualifié bénévole, gratuité des sorties, sorties par niveaux, formations. **Voir le nouveau site Internet !**
- Complémentarité des 2 Clubs encouragée depuis 2013 : convention renouvelée en 2023
- Avantages tarifaires consentis sur la part « club » des adhésions
- +20% d'adhérents (majeurs) en 2025
- Projets partagés : cycle initiation au ski de randonnée du CAF (3 personnes/an environ) ; accueil du CAF dans les sorties via ferrata/escalade de la Dégaïne ; découverte de la SAE et accueil de stagiaires ski-alpi du CAF. **Nouveauté 2025** : un groupe commun à VertiRoc en septembre, en via ferrata et grandes voies



La communication



Le Progrès nous accompagne tout au long de l'année pour les évènements importants au sein de La Dégaïne

- Novembre 2024 -
Assemblée "Géniale" 2024 !

Dardilly

Contraint de refuser des adhérents, ce club demande une nouvelle salle d'escalade

La Dégaïne, club phare de l'ouest lyonnais, est victime de son succès. Luc de Magneval et son équipe font un appel du pied aux collectivités pour obtenir un nouvel équipement.

Les épreuves d'escalade aux Jeux olympiques de Paris ont confirmé le grand intérêt du public pour la pratique des sports de grimpe. « Afin de préserver un budget financier à l'équilibre et de continuer à offrir des cours sécurisés de qualité, avec des objectifs de plaisir et de progression », Luc de Magneval, président du club La Dégaïne, explique à regret, « que le club ne peut raisonnablement accueillir plus de 550 licenciés. »

Une offre inférieure à la demande

La Dégaïne n'a ainsi pas été en mesure de répondre à toutes les demandes d'inscription en cette rentrée de septembre. Avec huit encadrants salariés



L'assemblée générale de la Dégaïne s'est tenue en novembre. Photo Philippe Mattelon

et une équipe de bénévoles pleinement mobilisée, le club offre des cours aux licenciés débutants ou confirmés, grâce à la mise à disposition des trois murs d'escalade par les communes qui les accueillent et les soutiennent.

Développer le club

« La construction d'une salle d'escalade permettrait de sur-

monter ces contraintes de lieux, et de pouvoir accueillir près d'un millier de pratiquants dans d'excellentes conditions », estime Luc de Magneval. « Si plusieurs collectivités locales sont prêtes à nous suivre pour concrétiser ce projet novateur, il nous faut trouver rapidement le lieu d'implantation de cet équipement, qui faciliterait le développement du club et confor-

terait le rayonnement du territoire de l'ouest lyonnais dans les trois disciplines olympiques. »

Un club de champions

Sous l'impulsion de leur coach, Aubin Lesellier, l'équipe « compétition » de la Dégaïne a brillé cette année.

Élue « Révélation féminine 2024 » par le comité régional olympique, Lily Abriat est de-

« Pouvoir accueillir près d'un millier de pratiquants dans d'excellentes conditions »

Luc de Magneval

venue championne du monde de bloc avec l'équipe de France, et double championne de France. Intégrée en équipe nationale, Sophia Longchambon a remporté deux Coupes de France de difficultés. Marion Salmon-Thomas s'est illustrée à nouveau en escalade sur glace avec le titre de championne de France. Étienne Abriat a été demi-finaliste aux championnats de France de bloc.

La relève est déjà assurée avec les résultats prometteurs de Tolin Viviani et de Sian Quimbert.

- Juin 2025 -
**Contest
Handi-valides
Escalade**



Dardilly

L'escalade pour rapprocher personnes en situation de handicap et valides



Mercredi 18 juin, a eu lieu la 8e édition du contest Handi-Valides de la Dégaïne Photo Philippe Mattelon

Toujours très attendue par les participants, la 8e édition du contest Handi-valides s'est déroulée le mercredi 18 juin au gymnase du Moulin Carron de Dardilly. Cette compétition a rassemblé un nombre record de participants, dont 35 en situation de handicap.

Peu après le coup d'envoi donné vers 14 h, les 15 voies du mur d'escalade du Moulin Carron spécialement aménagées ont été empruntées sans discontinuité jusqu'à 16 h, par les 20 équipes mixtes engagées dans la compétition. Les valides grimpent avec un handicap : yeux bandés, membre immobilisé, casque sur les oreilles, aux côtés des handicapés du club, sous le regard bienveillant et sécurisant de Léa Cantau, animatrice du Pôle handicap de la Dégaïne et de nombreux bénévoles. Parents et accompagnateurs sont venus nombreux pour encourager leurs proches et découvrir les progrès enregistrés depuis l'édition précédente. Le Contest est un véritable moment de partage entre valides et non valides qui se conclut toujours par la remise de prix et un goûter dans une ambiance chaleureuse.

L'escalade se fait plus inclusive

« La pratique sportive donne confiance et plus d'assurance aux personnes en situation de handicap », souligne Léa Cantau. 42 passionnés de grimpe appartenant à 6 foyers et centres pour handicapés physiques de communes voisines de Dardilly participent chaque semaine à nos cours, sans compter

les 14 personnes inscrites hors établissement spécifique. « Le Pôle handicap de la Dégaïne connaît un véritable engouement avec ses cours, ses stages et lors d'actions de sensibilisation », explique Luc de Magneval, président de l'association. « C'est à l'occasion d'une séance d'essai au mois de décembre que 6 à 8 personnes en situation de handicap, ont pris plaisir à venir grimper chaque lundi avec Léa ». confie Thomas Jouin, moniteur éducateur au sein du service d'accueil de jour d'Odyne. « Ils sont tous très motivés, les efforts fournis lors des exercices de grimpe ont d'ailleurs permis de réduire les séances avec les kinésithérapeutes », ajoute l'éducateur.

Une ouverture vers l'extérieur

Au fil des mois, le Pôle handicap s'efforce de permettre aux personnes en situation de handicap de se rapprocher le plus possible de la pratique des autres membres valides du club. Sorties en extérieur, via-ferrata, stages et compétition sont ouverts à tous. « Cette année, nous avons permis à un jeune de participer à une compétition et à un autre d'effectuer une sortie en falaise », déclare Léa Cantau, qui propose de nombreuses initiations en partenariat avec la Ligue Handisport et le comité de Sport adapté.

La prochaine sortie en falaise est très attendue tout comme la réinscription pour la prochaine saison à ne pas oublier avant le 30 juin.

De notre correspondant

Philippe Mattelon
La Dégaïne Escalade & Montagne www.ladegaïne.fr

Le Progrès parle de La Dégaine !

- ▶ Notre correspondant **Philippe Mattelon**, répond toujours présent et sait mettre Le Club La Dégaine en lumière, en toute sincérité et simplicité.

- ▶ **Articles à venir dans Le Progrès concernant :**
 - **L'Assemblée Générale** de ce jour, pour parler des projets du Club La Dégaine pour 2025–2026.

 - **La Soirée des Récompenses**, du 21 novembre 2025, organisé par la Mairie de Tassin, à laquelle nous avons été invités en tant que Club Sportif, afin de récompenser un dirigeant, un sportif et un bénévole de La Dégaine.

 - **Nouveau : accompagnement nutrition sportive**

Le Mag' 2025

7^e Edition

► Le MAG' DU CLUB : un regard annuel sur nos actions !

Édité à 1200 exemplaires, il comprend :

- Le mot du Président et des élus
- La présentation du Club
- Les événements, les stages, les sorties les résultats
- Des interviews, focus...
- Les actions et les projets du Club
- Des photos de groupe de nos adhérents pendant les cours
- Des encarts publicitaires

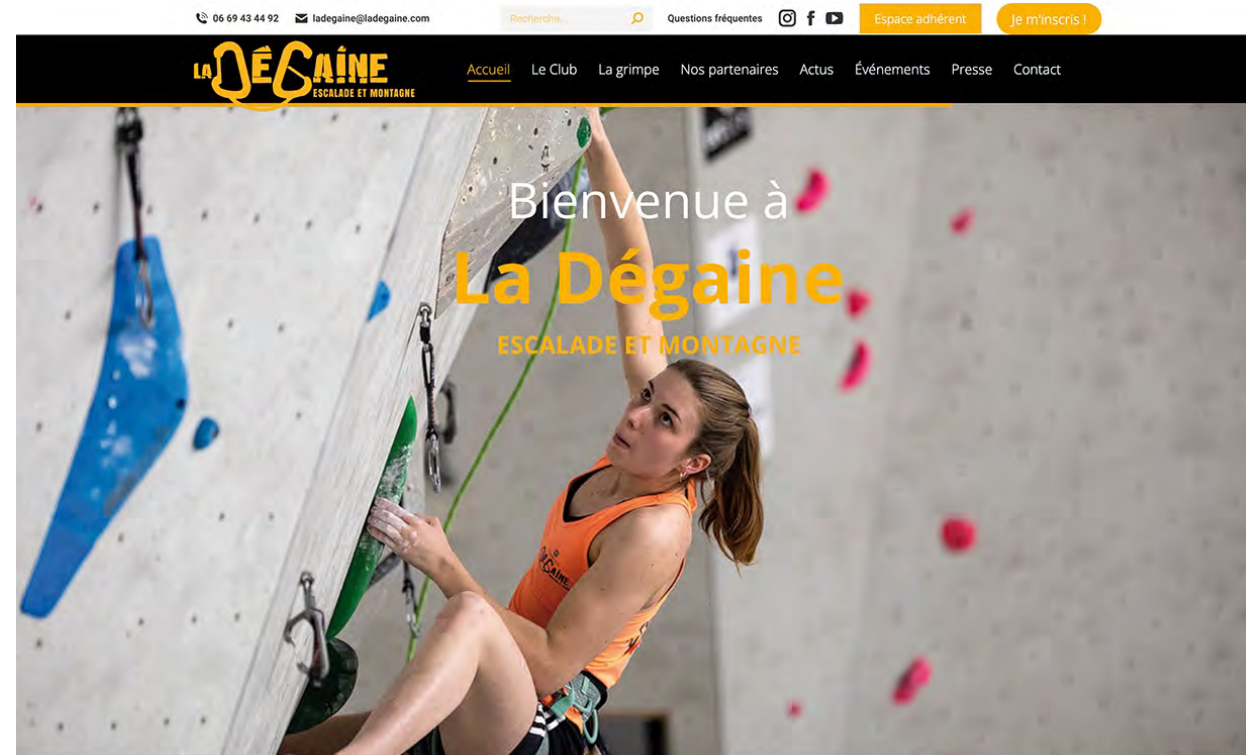


— Site web (+ de 20 000 visiteurs/an)

Traffic Summary ⓘ

● Utilisateurs en ligne: 0 Realtime

Heure	Visiteurs	Views
Aujourd'hui	13	22
Hier	21	45
This week	129	245
La semaine dernière	287	558
This month	13	22
Last month	1 253	2 521
7 derniers jours :	182	338
Les 30 derniers jours	1 155	2 316
Les 90 derniers jours	5 607	10 549
Les 6 derniers mois	11 429	22 448
Cette année (de janvier à aujourd'hui)	17 040	34 026
Total	21 122	44 917

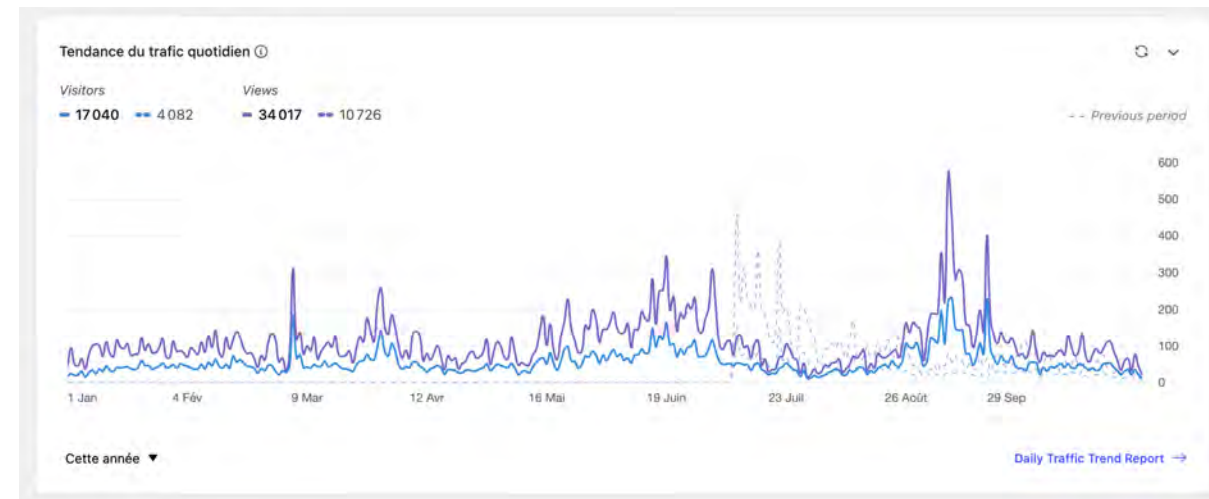
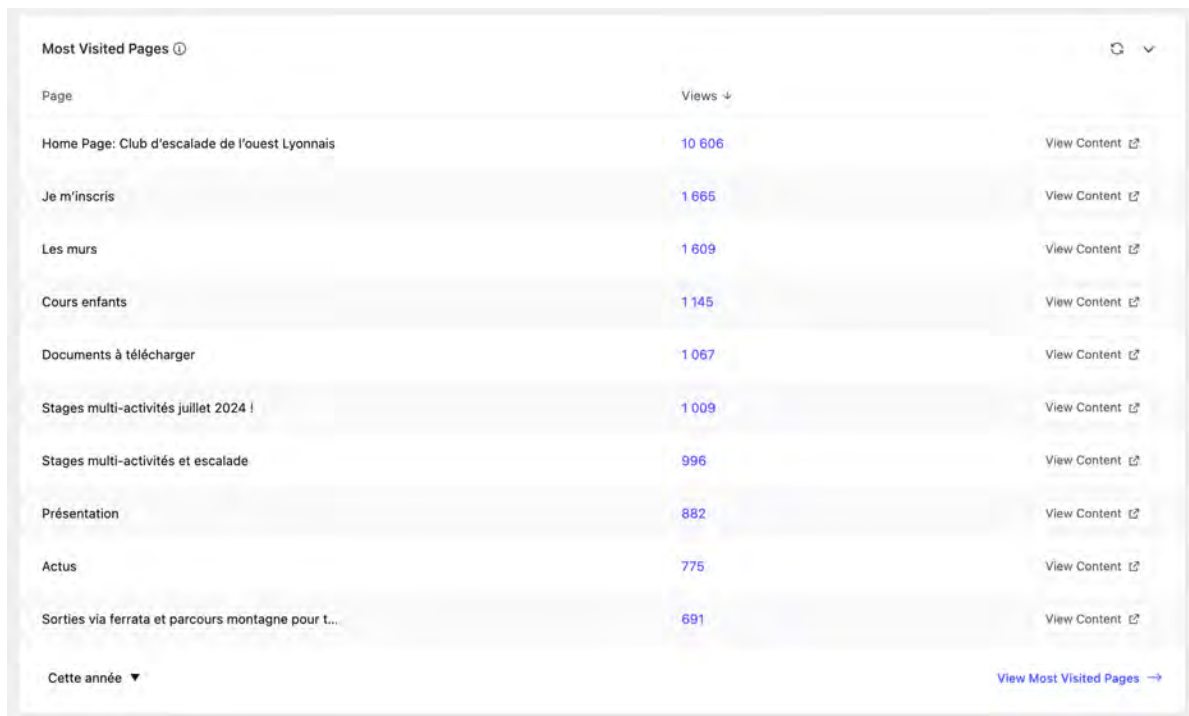
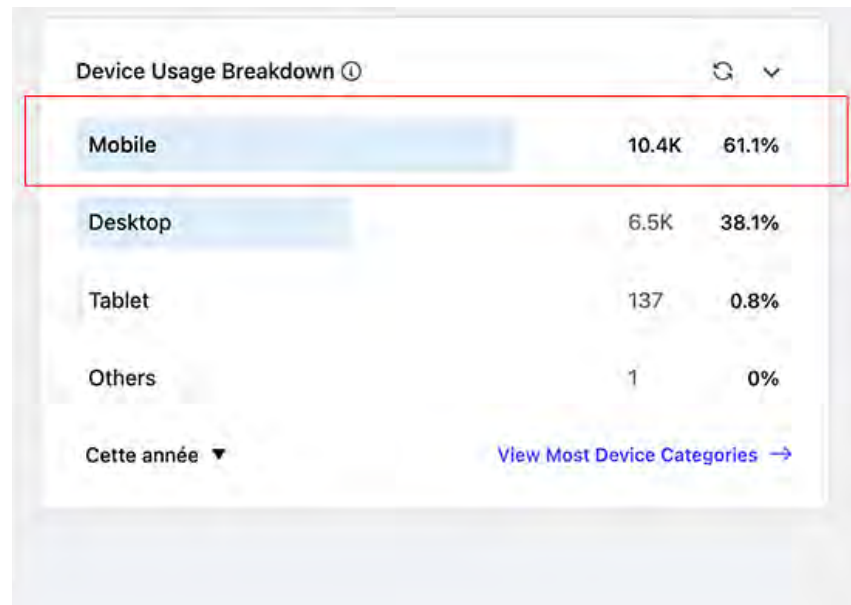


La Dégaine, un Club d'escalade dynamique !

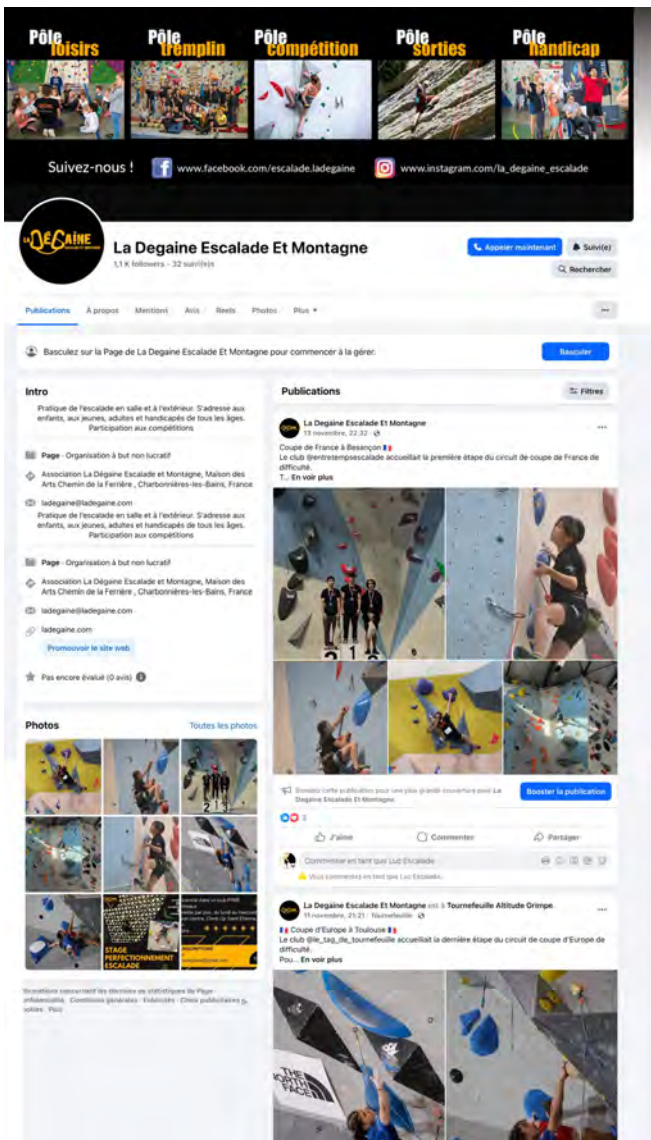
La Dégaine est un club structuré qui pratique l'**escalade** et les **sports de montagne** dans l'ouest de Lyon. Nous proposons des **cours encadrés par des professionnels** pour les débutants jusqu'aux compétiteurs, sur **trois murs** en simultanée.

En savoir +

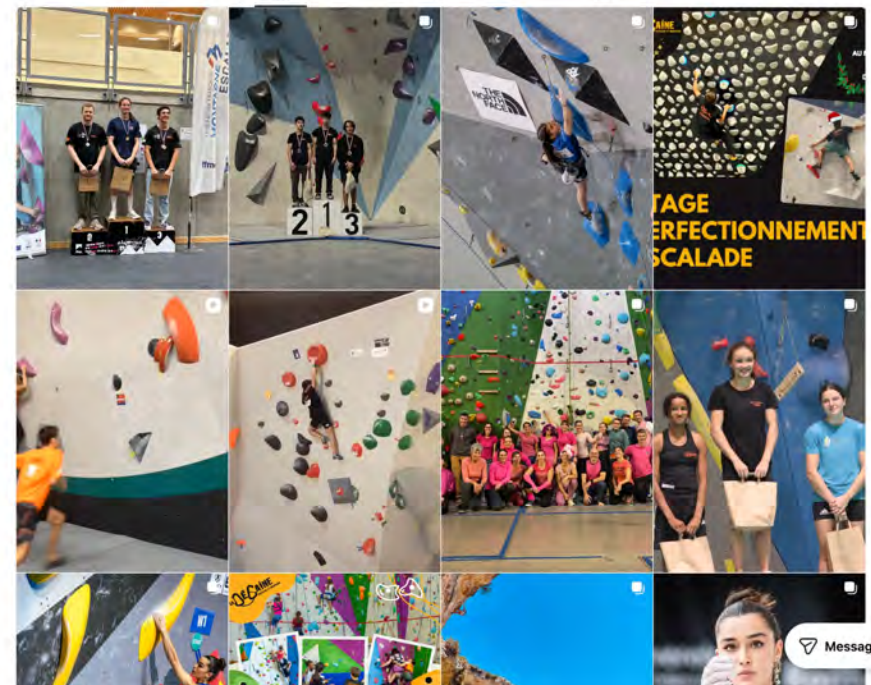




— Facebook (1 100 followers)



— Instagram (1027 followers)





Calendrier 2025-2026





Calendrier des événements 2025-2026

Voir : <https://ladegaine.com/timeline-evenements>

06 69 43 44 92 | ladegaine@ladegaine.com | Recherche... | Questions fréquentes | Espace adhérent | Je m'inscris !

Accueil | Le Club | La grimpe | Nos partenaires | Actus | **Événements** | Presse | Contact

Bloquez la date !
Timeline événements

Des événements d'escalade toute l'année !

Voir tous les événements !

Espace adhérent | Je m'inscris !

Actus | **Événements** | Presse | Contact

Bloquez la date !
Timeline événements

e l'année !



Renouveau du CA



— Merci à celles qui s'en vont !



JOANNA GRUCA-RIVE

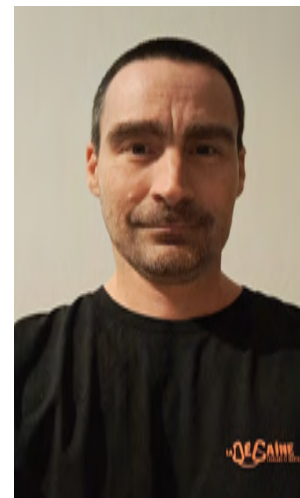


MARTA OBRYCKA



PRISCILLE QUINTILLA

— Bienvenue au nouvel arrivant dans le CA !



Guillaume Courvoisier

— Urgent ! Un coup de main pour...

Missions en communication

- Photographe : photos de groupe pour le Mag + événements
- Graphiste / web designer
- Community manager (gestion des réseaux sociaux)

ladegaine.com



Merci !

Pôle loisirs



Pôle tremplin



Pôle compétition



Pôle sorties



Pôle handicap



Suivez-nous !

 www.facebook.com/escalade.ladegaine

 www.instagram.com/la_degaine_escalade