



Assemblée Générale 2022

Pôle loisir **Pôle compétition** **Pôle sorties** **Pôle handicap**

Suivez-nous ! www.facebook.com/escalade.ladegaine www.instagram.com/la_degaine_escalade

The block contains four small images: 1. A group of children and adults in a gym setting for leisure climbing. 2. A group of young people in athletic wear for a competition. 3. Two people rappelling down a rock face outdoors. 4. A person climbing a wall with a banner that reads 'UN CLUB D'ESCALADE ENGAGÉ POUR LE HANDI !' and 'La Région Auvergne-Rhône-Alpes'.



Sommaire

| | |
|----|---------------------------------------|
| 03 | La Dégaîne, un Club majeur |
| 05 | Rapport moral |
| 10 | Bilan financier |
| 19 | Que s'est-il passé en 2021-2022 ? |
| 20 | Pôle Loisirs |
| 24 | Pôle compétitions |
| 34 | Pôle Sorties |
| 42 | La boutique |
| 44 | La communication |
| 48 | Les projets pour 2022-2023 |
| 49 | • Sport-études Escalade |
| 50 | • Mission Handicap |
| 56 | • Calendrier des événements 2021-2022 |
| 58 | Renouveau du CA |

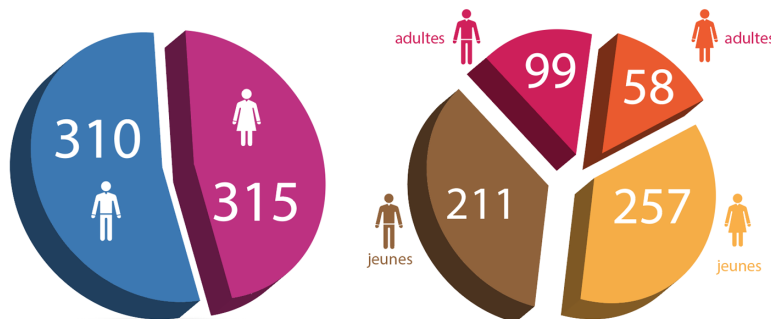
— La Dégaine, un Club majeur



625 adhérents

Accueille tous les publics :

- enfant
- adultes,
- du débutant à l'expert,
- valide et handicapé.



- ▶ **12^e club national en compétition**
- ▶ **Un club qui évolue dans 3 gymnases de l'Ouest Lyonnais**
 - Dardilly
 - Charbonnières-Tassin
 - Francheville
- ▶ **Le club crée des emplois : 7 salariés + 2 stagiaires**



— Présentation de l'équipe dirigeante bénévole et des salariés





Rapport Moral



2021-2022 : L'après COVID de la Dégaine !

Le Conseil d'administration

Renouveau important au sein du Conseil d'Administration

- 6 entrants sur 14 élus.
- Une nouvelle Trésorière : Delphine Abrial
- Création d'un pôle Trésorerie avec Géraldine Sestier et Didier Dupeuble pour aider Delphine.
- Création d'un pôle Ressources Humaines pris en charge par Christophe Bonnand et Jean Michel Robinet.



Le conseil d'administration



FRANÇOIS UZEL
PRÉSIDENT



EMMANUELLE TAMISIER
VICE-PRÉSIDENTE



JEAN-MARC JEANNIN
SECRÉTAIRE GÉNÉRAL ET LOISIRS



DELPHINE ABRIAL
RESPONSABLE PÔLE FINANCES



LUC DE MAGNEVAL
RESPONSABLE
COMMUNICATION



DIDIER DUPEUBLE
TRÉSORIER ADJOINT



GERALDINE SESTIER
TRÉSORIÈRE ADJOINTE



JEAN-MICHEL ROBINET
ENCADREMENT



FLAVIEN MINARD
RESPONSABLE EPI



CHRISTELLE FRÉLY
RESPONSABLE BOUTIQUE &
SUIVI ADMINISTRATIF



BASTIEN SEVIN
RESPONSABLE PÔLE SORTIES



DAVID BLAIN
RESPONSABLE BUVETTE



ALEXIS FOUILLEUL
RESPONSABLE PÔLE SORTIES

2021-2022 : L'après COVID de la Dégaine !

Les moniteurs encadrants

Une équipe de moniteurs remaniée

- ▶ 4 nouveaux sur 7 : Aubin (Pôle compétition);
- ▶ Flavia (Pôle Handi)
- ▶ Jean Noël et Tessa (Pôle loisirs).

Des contrats revus et adaptés à l'évolution des responsabilités de chacun.

Les contrats ne correspondaient plus à la charge de travail demandée aux moniteurs

→ trop d'heures supplémentaires.

Un avocat du droit du travail nous a conseillé.

- ▶ Formation de notre coordinatrice Alice qui a passé son DE avec succès en Juin.

Les salariés



ALICE VAQUIER

ENTRAÎNEUR ÉQUIPE ÉLITE
JEUNE & LOISIRS



AUBIN LESELLIER

ENTRAÎNEUR ÉQUIPE ÉLITE &
SPORT-ÉTUDES



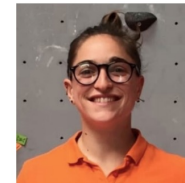
MARGOT SALON

ENTRAÎNEUR ÉQUIPE ÉLITE
JEUNE & LOISIRS & SPORT-ÉTUDES



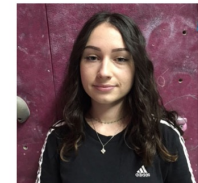
ALAIN DELAVAZE

ENTRAÎNEUR LOISIR



FLAVIA SPIGNO

EDUCATRICE SPÉCIALISÉE



TESSA BRY

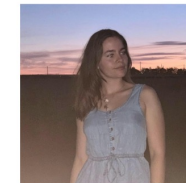
ENTRAÎNEUR LOISIRS ET
STAGES



CÉCILE ARGOUD

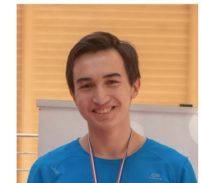
RESPONSABLE ACCUEIL &
ADMINISTRATION

Les stagiaires



COLINE TRUFFAULT

ENTRAÎNEUR ACTIVITÉ
PHYSIQUE ADAPTÉE



CLÉMENT DURY

ENTRAÎNEUR ÉQUIPE ÉLITES
JEUNES

Les bénévoles encadrants



ANAËL TESTUD

ENTRAÎNEUR ELITES SÉNIORS
VÉTÉRANS



JEAN-MICHEL ROBINET

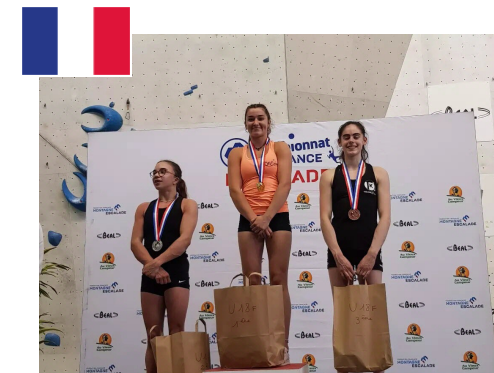
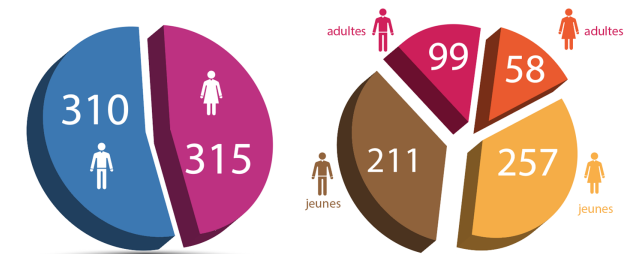
ENTRAÎNEUR ELITES SÉNIORS
VÉTÉRANS

2021-2022 : L'après COVID de la Dégaine !

Conséquences de cette réorganisation

- ▶ Une visibilité et un rayonnement de la Dégaine accrue: Pour la première fois nous passons le cap des 600 adhérents !
- ▶ Une présence au niveau de la ligue FFME plus importante.
- ▶ Compétitions, des résultats qui justifient notre action vis à vis du Haut niveau : Lily Abriat Championne de France (difficulté) !
- ▶ Un MAG magnifique et aboutit
- ▶ Une reconnaissance de la Dégaine comme club qui a intégré le Handi-escalade au niveau de Lyon et de sa métropole.
- ▶ Un partenariat renouvelé avec le Club Alpin Français.

625 adhérents



L'après COVID de la Dégaine !

Après une année précédente très bénéfique (résultat + 21 600 €), cette année, nous avons des difficultés financières qui sont la conséquence de plusieurs situations cumulées:

- ▶ Le remaniement des contrats des salariés a engendré un coût d'heures supplémentaires très important et une obligation d'avoir plus de salariés
- ▶ Coût d'un avocat pour revoir les contrats.



Nous avons aussi été obligés d'annuler la Fête de la Montagne et le Lyon à Bloc de septembre 2022 pour les raisons suivantes :

- ▶ Indisponibilité des bénévoles organisateurs
- ▶ Augmentation du coût de location des structures
- ▶ Baisse des subventions
- ▶ Événements non rentables



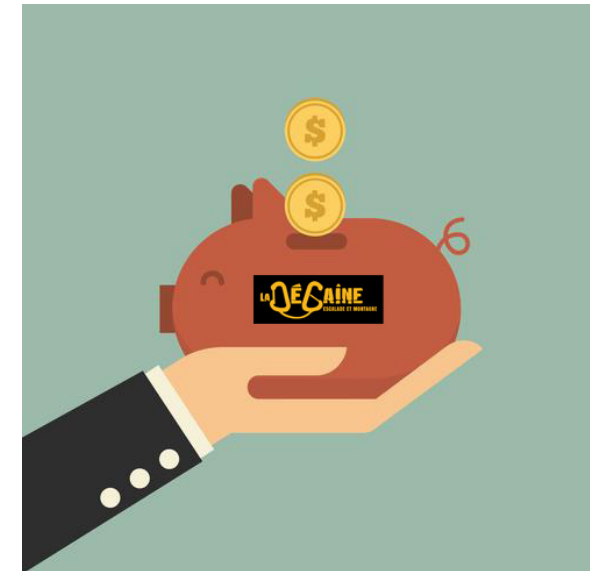
— 2022-2023 : La Dégaine, en quête de financements

Recherches de financements accrues avec les partenaires publics et privés.

L'année en cours est très difficile financièrement, nous devons donc prévoir de faire des économies importantes mais aussi de rechercher des financements supplémentaires auprès des partenaires publics et privés.

Nous sommes à votre écoute pour toutes suggestions.

Nous continuons à travailler pour obtenir ENFIN la création d'une salle spécifique dédiée à l'escalade. Il faudrait déjà que la Métropole et la Région s'entendent ...





Le bilan financier

— Le bilan financier 2021 - 2022

MISSION DE PRESENTATION DES COMPTES ANNUELS

Conformément aux termes de notre lettre de mission en date du 29/09/2015, nous avons effectué une mission de présentation des comptes annuels de l'association LA DEGAINE ESCALADE ET MONTAGNE ASM relatifs à l'exercice du 01/09/2021 au 31/08/2022.

Les comptes annuels ci-joints, qui comportent 9 pages, se caractérisent par les données suivantes :


| | Montants en euros |
|---|-------------------|
| Total bilan | 152 320 |
| Produits d'exploitation | 218 167 |
| Résultat net comptable (Déficit) | -24 176 |

Nos diligences ont été réalisées conformément à la norme professionnelle du Conseil Supérieur de l'Ordre des Experts-Comptables applicable à la mission de présentation des comptes qui ne constitue ni un audit ni un examen limité.

Sur la base de nos travaux, nous n'avons pas relevé d'éléments remettant en cause la cohérence et la vraisemblance des comptes annuels pris dans leur ensemble tels qu'ils sont joints à la présente attestation.

Fait à DARDILLY
Le 07/11/2022

Christine Guillaud
Expert-comptable



— Le bilan financier 2021 – 2022 : une année déficitaire



Une hausse des cotisations adhérents

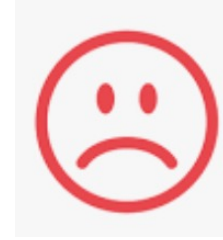
+ 30% sur l'exercice (inflexion année COVID) mais seulement + 6% par rapport 2019/2020

Une légère hausse des subventions et aides financières

+ 6% sur l'exercice

Une augmentation des recettes des stages multi-activités

4 900 heures de bénévolat à minima sur l'exercice



Des charges de personnel RECORD en hausse

Sur l'exercice environ 179K€ - 7 salariés dont 4,5 ETP

Dont 1 000 heures supplémentaires

Heures supplémentaires estimées à environ 22K€

Des achats et autres charges externes en forte hausse

Poids du coût de l'ouverture du mûr de Charbonnières en l'absence d'aide financière

Baisse du soutien d'une commune

Le bilan financier 2021 – 2022 : le compte de résultat

Compte de Résultat

| | Exercice N 31/08/2022 | |
|--|--------------------------|----------------|
| PRODUITS D'EXPLOITATION (hors taxes) | | |
| Ventes de marchandises | | 14 208 |
| Production vendue (biens et services) | | 68 672 |
| Production stockée | | |
| Production immobilisée | | |
| Subventions d'exploitation | | 33 900 |
| Cotisations | | 156 892 |
| Autres produits | | 25 730 |
| TOTAL PRODUITS D'EXPLOITATION | | 299 402 |
| CHARGES D'EXPLOITATION (hors taxes) | | |
| Achats de marchandises | | 7 722 |
| Variation des stocks (marchandises) | | |
| Achats d'approvisionnements | | 35 809 |
| Variation des stocks (approvisionnements) | | |
| Autres charges externes | | 105 645 |
| Impôts, taxes et versements assimilés | | 3 102 |
| Rémunérations du personnel | 178 586 € | 139 239 |
| Charges sociales | | 39 347 |
| Dotations aux amortissements | | 5 371 |
| Subventions accordées par l'association | | |
| Autres charges | | 10 |
| TOTAL CHARGES D'EXPLOITATION | | 336 245 |
| RESULTAT D'EXPLOITATION | | -36 843 |
| PRODUITS FINANCIERS | | |
| CHARGES FINANCIERES | | |
| PRODUITS EXCEPTIONNELS | | |
| CHARGES EXCEPTIONNELLES | | |
| IMPOTS SUR LES BENEFICES | | |
| REPORT DE RESSOURCES NON UTILISEES DES EXERCICES ANTERIEURS | | |
| ENGAGEMENTS A REALISER SUR RESSOURCES AFFECTEES | | |
| EXCEDENT OU DEFICIT | | -24 176 |

Les postes de dépenses les plus significatifs (hors charges du personnel et achats de licence) :

- Abonnement aux salles commerciales : 9 075 €
- Frais d'inscriptions aux compétitions : 7 365 €
- Commission COLIBRI 30% : 6 020 €
- Honoraires de comptabilité/social : 5 836 €
- Entretien du minibus : 5 467 €
- Personnel extérieur : 4 018 €
- Honoraire d'avocat en droit social : 2 400 €

Le bilan financier 2021 – 2022 : les subventions du club

Subventions d'exploitation

| | |
|--|------------------|
| 740010 - Subventions exploitation DARDILLY | 6 600,00 |
| 740020 - Subvention exploita. MARCY L'ETOILE | 3 500,00 |
| 740030 - Subvention exploitat. CHARBONNIERES | 1 500,00 |
| 740040 - Subvention exploitat.FRANCHEVILLE | 300,00 |
| 740070 - subvention exploitation FFME PST | 3 000,00 |
| 740080 - subvention Métropole | 5 500,00 |
| 740090 - Subvention Région | 1 500,00 |
| 740130 - Subvention Agence Nale du sport | 10 000,00 |
| 740200 - Subventions COVID | |
| 740300 - Subvention ANS handi | 2 000,00 |
| | 33 900,00 |

Dont 9 000 € pour la FDM et LAB

Tassin : financement de matériel 2 544 €

Autres mécènes : 25 278 €

Mécènes récurrents : Espace Montagne



www.espacemontagne-lyon.fr

et Climb Up



LES MÉCÈNES DU CLUB

ANNÉE 2021-2022

- ESPACE MONTAGNE 4 000€
- CLIMB UP 3 600€
- AXA BEGUINOT ECULLY 10 000€
- FA MUSIQUE NOVELTY 2 100€
- FONDATION BNP PARIBAS 2 000€
- LE MAG' 1 300€

(FLAM ENERGIE, DOMA, FREDERIQUE GUILLERME IMMOBILIER, KAREN CHOCOLAT + ED)

- SKI LOISIR 1 000€
- Association KRAPAT 1 000€
- **TOTAL :** 25 000€

ANNÉE 2022-2023

- ESPACE MONTAGNE 4 000€
- CLIMB UP 1 800€
- 2GM PROPRETÉ 2 000€
- LOMBARD IMMOBILIER 700€
- (+ mise à disposition d'un bureau pour Cécile à Dardilly afin d'avoir une permanence pour le club)
- LE MAG' (prévisionnel) 2 000€
- **TOTAL PREVISIONNEL :** 10 500€



— Le bilan financier 2021 – 2022 : trésorerie de l'association

Trésorerie de l'association au 31/08/2022 : 113 661 €

Dettes au bilan au 31/08/2022 : 13 588 €

Produits constatés d'avance au 31/08/2022 : 76 391 €

Fin 08/2022 trésorerie réelle reconstituée : + 23 682 €

En baisse de 22% par rapport à l'exercice précédent



Perspectives 2022-2023 : une année délicate à la recherche de l'équilibre financier

Charges de personnel élevées : estimation 182 K€.

Le club a augmenté la rémunération de ses salariés pour faire face à l'inflation.

Cotisations estimées des adhérents : environ 131 K€.

Décisions prises en CA : contrôler au maximum les charges voir les réduire.

Une recherche active d'aides, de subventions et de mécènes. Une douzaine de demandes de subventions seront préparées et envoyées cette année.

De nouvelles sources de revenus avec le pôle handicap.

Sollicitation de la bienveillance de tous pour aider le club à passer cette année délicate.

Des mécènes, des idées, des solutions ? Nous sommes à votre écoute.



Que s'est-il passé en 2021-2022 ?





Pôle loisirs



Les stages et les séjours

Bilan de l'année 2021-2022

► Les stages multi-activités

- Un programme diversifié durant les vacances scolaires : escalade, exalto, ludothèque, patinoire, salles de bloc, etc.
- Un record d'inscriptions !
- 2 encadrants au lieu de 3 sur cette saison 2022-2023

| | Inscrits 2019/2020 | Inscrits 2020/2021 | Inscrits 2021/2022 | Inscrits 2022-2023 |
|------------------------|-----------------------|-----------------------|-----------------------|-----------------------|
| Stages d'automne | 55 | 187 | 228 | 167 |
| Stages d'hiver | 126 | covid | 295 | 220 ? |
| Stages de printemps | covid | covid | 252 | 198 ? |
| Stages d'été | 391 | 323 | 349 | 308 ? |
| TOTAL | 572 | 510 | 1 124 | 893 ? |

► Les changements

- Annulation du séjour hivernal et du séjour estival



Les formations

Bilan de l'année 2021-2022

▶ Alexis FOUILLEUL

- Formation à l'encadrement sur SAE (en salle) et SNE (en falaises)
L'objectif est de proposer aux adhérents des sorties falaises à partir du printemps
→ Déjà mises en place sur la fin de saison dernière

▶ Alice MERCIER-VAQUIER

- Formation Diplôme d'État Escalade Entraînement pendant 1 an à mi-temps à Voiron

Projets 2022-2023

▶ Christophe PLANTIN et Charlotte GARNIER

- Formation à l'encadrement sur SAE (en salle)
Ils co-encadrent aux coquelicots et à Dardilly → Cela a permis au club d'accepter plus d'adhérents

▶ Anne-Gabrielle MARCELLIN-VAHE

- Formation au CQP Escalade
Encadrement des groupes loisirs débutants et confirmés

▶ Alice MERCIER-VAQUIER

- Formation à l'encadrement via ferrata
Un planning va sortir courant décembre pour proposer des sorties enfants-ados-adultes-familles

SORTIE FALAISE

6-10 ans / 11-14 ans le 11 Juin 2022

Saint Symphorien-sur-Coise

site école et perfectionnement à 35 km de Charbonnières-les-Bains

Samedi 11 juin matin
de 10h à 12h30
pour les 6-10 ans

Samedi 11 juin après-midi
de 13h30 à 16h30
pour les 11-14 ans

Places disponibles
minimum 6 / maximum 12

Tarif
20 € par demi journée (Dédé
compris) paiement par virement
sur le compte de l'association

Au programme
des manipulations en falaise
et beaucoup de grimpe !

Transport
Possibilité d'utiliser Dédé, le
minibus du club (7 places
disponibles).
Le point de départ étant le gymnase
des coquelicots.
Pour des raisons de logistique
seulement l'aller est possible le
matin.
Et, seulement le retour l'après-midi.
Nécessitant des parents
conducteurs au delà
de 7 grimpeurs.



PÔLE SORTIES

Via ferrata
Parcours montagne

Via ferrata > un superbe parcours sur paroi rocheuse
équipée d'éléments métalliques (câbles, tyrolienne, etc).

Parcours montagne > une belle traversée de barre
rocheuse avec des dégaines fixes, où nous évoluons tous
encordés.

Enfants - Ados - Adultes - Familles



Les formations

Cette fin de saison & la saison prochaine

► **Une passion pour l'escalade et la transmission ?**

1) Regardez

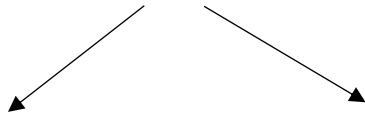
Venez voir comment se passe un cours avec un entraîneur

2) Testez

Encadrer avec lui sur la suite de la saison

3) Formez-vous

Le club peut vous financer la formation d'initiateur SAE pour :



Encadrer un ou plusieurs groupes dès la saison prochaine

Encadrez seulement des créneaux grimpe libre en et hors vacances

4) Engagez-vous et gagnez votre adhésion au club + tee-shirt

IMPORTANT:

La saison prochaine les créneaux « grimpe libre » seront probablement maintenus si et seulement si des bénévoles initiateur SAE sont présents





Pôle compétition



— Pôle compétition : le changement

Après quelques années passées à entraîner l'équipe compétition du club, Loris DALTIN nous quitte pour rejoindre d'autres horizons.

- ▶ **Nous remercions vivement Loris et lui souhaitons de réussir dans ses nouveaux projets.**

- ▶ **Margot Salon le remplace au poste d'entraîneur compétition et loisirs.**



— Compèt jeunes

▶ Objectifs :

- Accompagner les jeunes sur le circuit régional voir national
- Prendre plaisir à l'entraînement
- Préparer les jeunes à rejoindre le groupe élités d'Aubin

▶ Effectif : 10

- 1 U8 : Julia
- 4 U12 : Tamaki, Anna, Rose, Aaron
- 5 U14 : Joanna, Mila, Katline, Clovis, Charlie

▶ 2 entraîneurs :

Alice MERCIER-VAQUIER et Margot SALON

▶ 3 entraînements par semaine

soit un total de 8h de grimpe par semaine

▶ 2 séjours en falaises par an :

1 séjour bloc à Fontainebleau et 1 séjour falaises à Buis-les-Baronnies sur la saison précédente.



Les résultats de la saison 2021/2022



Résultats Lily Abriat (U18) : équipe de France

- **Championne de France de difficulté au Pouzin !!**
- 2^e à la Coupe de France de Bloc Seniors à Chaumont
- 4^e au championnat de France jeunes de bloc à Sartilly
- 11^e à la Coupe d'Europe de bloc Seniors à Brixen (Italie)

Résultats groupe Elites jeunes

- Tamaki : 1^{ère} open National de bloc à Cahors ; Championne régionale combiné
- Joanna : 1^{ère} Coupe Régionale combiné à Andrèzieux Bouthéon
- Jade : 5^e Open National de difficulté à Arnas ; 1^{er} 7a à St Léger du Ventoux

Résultats groupe Elites Espoirs et Sports-Etudes :

- Emrys : 8^e au championnat régional combiné ;
- TOM : 9^e au classement général la coupe régionale U14 2022
- Elia : 4^e à la Coupe de France de difficulté de Briançon (100 % de finale en Coupe de France de difficulté !) ; 11^e au championnat de France de difficulté au Pouzin. 1^{er} 8a en falaise
- Sophia : 7^e à la Coupe de France de bloc à Chamonix ; 2 fois 6^e en coupe de France de difficulté (Thionville et Gémozac)
- Anouk : 1^{ère} finale au championnat régional de bloc. Qualification au championnat de France de bloc et de difficulté)

Résultats groupe séniors/vétérans

- Jean-Michel : 10^e championnat de France bloc à CU Porte d'Italie
- Eloi : 12^e à la Coupe de France bloc à Chaumont
- Sachi : double vainqueurs de Coupe Régional de bloc (Polionnay et VA Lyon)



Elites Espoirs et Sports-Etudes

► Objectifs :

- Accompagner les jeunes vers le haut niveau
- Prendre plaisir à l'entraînement

► Effectif : 13

- 4 U14 : Jade, Sian, Emrys et Tom ;
- 3 U16 : Maël, Nonoko et Tolin ;
- 5 U18 : Elisa, Gonzague, Lenny, Anouk et Sophia ;
- 1 U20 : Moumyia

► Stagiaire exceptionnel : Clément Dury !





— Compétitions 2022-2023 proche de Lyon !

Venez nombreux pour encourager vos compétiteurs préférés !

- ▶ **Coupe de France de bloc à Anse**
 - Séniors et Vétérans
 - Samedi **10 décembre 2022**

- ▶ **Open National des Petits Yétis**
 - U12 et U14
 - Samedi **17 décembre 2022** à L'Escale d'Arnas

- ▶ **Championnat inter-régional de bloc à VA Lyon**
 - U16 à Séniors
 - Samedi et Dimanche **28 et 29 janvier 2023**

- ▶ **Coupe de France de difficulté à Arnas**
 - Samedi et dimanche **15 et 16 avril 2023**



Équipe Élites Séniors



ANAËL TESTUD



FLORIAN BESSON



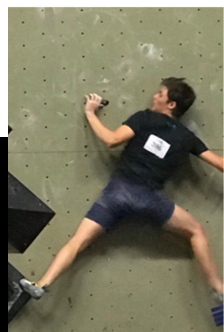
PHILIPPINE DE MAGNEVAL



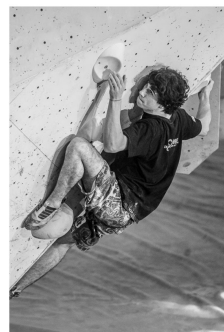
ÉLOI PERETTI



MARION THOMAS



JOSIG HERBRETEAU



CLÉMENT DEBONO



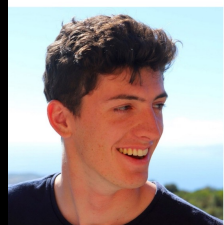
JUDITH GUESDON



YOHAN CABEZAS



VANILLE SERIYÈS



SIMON FAURE



CLÉMENT VERNAISON



JULIE VERNIN BIANCALE

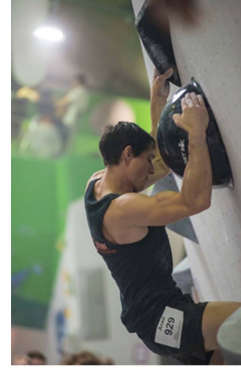
Équipe Élite Séniors / vétérans

► Un constat et une nouvelle dynamique

- Le groupe Elite Sénior a été créé il y a 2 ans pour faire face à un manque dans le club.
- En effet, bien que pour les jeunes compétiteurs le parcours soit bien structuré, nous ne proposons plus rien pour les compétiteurs une fois devenus Seniors.
- Un nombre important d'entre eux continuait à s'entraîner seul ou ensemble mais il semblait nécessaire de créer un temps pour les regrouper et favoriser leurs échanges et motivations.

► Le groupe est relancé!

- **Objectif** : devenir attractif pour les compétiteurs étudiants qui arrivent à Lyon
- **Niveau** : Coupe de France (top 100 national)
- **Entraînement** : 1 à 2 entraînements communs par semaine sur les salles Climb Up
- **Effectif** : 10



ANAËL TESTUD



FLORIAN BESSON



PHILIPPINE DE MAGNEVAL



ÉLOI PERETTI



MARION THOMAS



JOSIG HERBRETEAU



CLÉMENT DEBONO



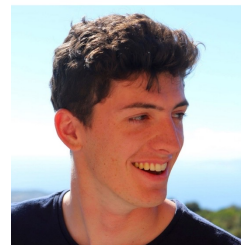
JUDITH GUESDON



YOHAN CABEZAS



VANILLE SERIYES



SIMON FAURE



CLÉMENT VERNAISON



JULIE VERNIN BIANCALE

— Elites Seniors

► Re-cr  er une dynamique d'entra  nement chez les jeunes seniors

► Effectif : 10

- Anne-Claire,
- Br  anne,
- Ana  l,
- Cl  ment,
- Erwan,
- Florian,
- L  on,
- Johan,
- Robin,
- Yohan



— Vet' Team

- ▶ Team créée en août 2021 !
- ▶ Progression à tout âge
- ▶ Effectif : 5
 - Delphine,
 - Fanny,
 - Sachi,
 - Omi,
 - Jean-Michel





Pôle Sorties



— Pôles sorties :

► Des sorties pour les enfants

Des sorties à la demi journée selon l'âge

- 6-10 ans le matin & 11-14 ans l'après-midi pour 20€ la demi journée
- Payant pour le prêt du matériel et le coût du transport
- 30 avril : Limas
- 11 juin : Saint-Symphorien-Sur-Coise
- 41 participations au printemps 2022



► Des sorties pour les adultes

Des sorties gratuites à la journée pour les plus de 15 ans

- Gratuit car moins de prêt de matériel et pas de transport pris en charge par le club
- 7 mai : Hières-Sur-Amby
- 18 juin : Doizieux
- 12 participations au printemps 2022



► Retour au printemps 2023 !!!

- À la journée pour les enfants ?
- Au week-end pour les grands ?

Pôle loisir **Pôle compétition** **Pôle sorties** **Pôle handicap**

Suivez-nous ! www.facebook.com/escalade.ladegaine www.instagram.com/la_degaine_escalade

Pôle Sorties



— Pôle sorties :

- ▶ Partenariat avec le CAF de l'Ouest Lyonnais
 - > Intervention de Bruno Sagnimorte (Président du CAF de l'Ouest) Lyonnais



Activités ski de rando Saison 2021 - 2022

- La matinée DVA
- 1 cycle d'initiation mixte avec la Dégaine (5 jours) – 3 participants de la Dégaine
- 1 raid itinérant (7 jours)
- 1 séjour (7 jours)
- 3 week – ends
- 5 sorties à la journée
- 7 sorties annulées (météo, Covid)

Soit 30 jours sur les skis et 238 journées-skieurs

— Pôle sorties :



Un programme 2022 – 2023 prometteur

- La matinée traditionnelle des **DVA à Lacroix-Laval**
- **1 cycle Initiation** de 3 jours + 1 week-end (12^{aine} d'inscrits, 5 participants de la Dégaïne)
- **17 sorties à la journée** dont 7 sorties faciles (maxi 2.1 et D+ 1000m)
- **7 week-ends** dans des massifs variés : Belledonne, Beaufortain, Dévoluy, Thabor, Vanoise
- **2 séjours** en janvier (Val d'Aoste) et en mars (Haute-Ubaye)
- **1 raid dans le massif des Cerces** en février, **1 raid glaciaire** en Autriche fin avril

Soit 65 journées déjà prévues jusqu'à début avril !

— Pôle sorties :

**Le cycle Initiation 2022 :
sortie dans le Beaufortain au Grand Crétet à 2 292 m,
D+ à presque 1 000 mètres !**





Sortie à Orionde
en Belledonne :
de la poudreuse
et un D+ à
presque 1 000
mètres !



— Pôle sorties :



Week-end
au refuge
des
aiguilles
d'Arves :
sommet à
3230 m
atteint par
tout le
groupe !





La boutique

— La boutique

► Pour vos commandes

- Téléchargez le bon de commande sur le site ou envoyer votre demande à laboutique@ladegaîne.com
- Paiement à réaliser par virement bancaire sur le compte de l'association La Dégaîne : IBAN FR76 1027 8072 5500 0204 8110 163 (Crédit Mutuel).
- Merci d'intituler votre virement sous la forme suivante « Boutique + NOM de l'enfant » (exemple: Boutique MARTIN) et de prévenir de votre virement par l'envoi d'un mail conjointement à tresorier@ladegaîne.com et à laboutique@ladegaîne.com





La communication

Le Mag' 2023 (en cours)

5^e Edition

Photos des groupes - > du 3 au 9 Janvier 2023 !!

► **Le MAG' DU CLUB : un regard annuel sur nos actions !**

Édité à 1500 exemplaires, il comprend

- Le mot du Président et des Maires
- Les événements, les actions et les projets du Club
- Bilan des stages, sorties...
- Des interviews des grimpeurs, coachs
- Des encarts publicitaires

Portrait de Stéphane

LA DÈGAÏNE
INTERVIEW DE
LILY ABRAT

Comment se déroule le stage de 2022 ?
Avec l'arrivée de l'été, nous avons organisé un stage de 10 jours en août 2022, à la station de ski de la Grande Motte. C'est un stage qui se déroule sur 10 jours, du mardi au dimanche, de 9h à 18h. Les participants sont des grimpeurs de tous niveaux, de la 1^{re} à la 5^e catégorie. Le stage est animé par des grimpeurs expérimentés et des coachs. Les activités sont variées : escalade, randonnées, bivouacs, etc. Le stage se termine par un grand festin et une nuit de bivouac.

Quels ont été les objectifs du stage ?
Les objectifs du stage étaient de permettre aux participants de progresser dans leur escalade, de découvrir de nouvelles techniques et de vivre une expérience enrichissante. Le stage a permis de renforcer le lien entre les participants et de créer une atmosphère conviviale.

Comment se déroule le stage de 2023 ?
Le stage de 2023 se déroulera également en août 2023, à la station de ski de la Grande Motte. Les activités seront similaires à celles de l'année dernière, avec une attention particulière sur la progression technique et la découverte de nouvelles techniques.

Quels ont été les objectifs du stage de 2023 ?
Les objectifs du stage de 2023 sont de permettre aux participants de progresser dans leur escalade, de découvrir de nouvelles techniques et de vivre une expérience enrichissante. Le stage a permis de renforcer le lien entre les participants et de créer une atmosphère conviviale.

Comment se déroule le stage de 2024 ?
Le stage de 2024 se déroulera également en août 2024, à la station de ski de la Grande Motte. Les activités seront similaires à celles des années précédentes, avec une attention particulière sur la progression technique et la découverte de nouvelles techniques.

Quels ont été les objectifs du stage de 2024 ?
Les objectifs du stage de 2024 sont de permettre aux participants de progresser dans leur escalade, de découvrir de nouvelles techniques et de vivre une expérience enrichissante. Le stage a permis de renforcer le lien entre les participants et de créer une atmosphère conviviale.

Portrait de Emmanuelle

LA DÈGAÏNE
INTERVIEW DE
ETIENNE ABRAT

Comment se déroule le stage de 2022 ?
Avec l'arrivée de l'été, nous avons organisé un stage de 10 jours en août 2022, à la station de ski de la Grande Motte. C'est un stage qui se déroule sur 10 jours, du mardi au dimanche, de 9h à 18h. Les participants sont des grimpeurs de tous niveaux, de la 1^{re} à la 5^e catégorie. Le stage est animé par des grimpeurs expérimentés et des coachs. Les activités sont variées : escalade, randonnées, bivouacs, etc. Le stage se termine par un grand festin et une nuit de bivouac.

Quels ont été les objectifs du stage ?
Les objectifs du stage étaient de permettre aux participants de progresser dans leur escalade, de découvrir de nouvelles techniques et de vivre une expérience enrichissante. Le stage a permis de renforcer le lien entre les participants et de créer une atmosphère conviviale.

Comment se déroule le stage de 2023 ?
Le stage de 2023 se déroulera également en août 2023, à la station de ski de la Grande Motte. Les activités seront similaires à celles de l'année dernière, avec une attention particulière sur la progression technique et la découverte de nouvelles techniques.

Quels ont été les objectifs du stage de 2023 ?
Les objectifs du stage de 2023 sont de permettre aux participants de progresser dans leur escalade, de découvrir de nouvelles techniques et de vivre une expérience enrichissante. Le stage a permis de renforcer le lien entre les participants et de créer une atmosphère conviviale.

Comment se déroule le stage de 2024 ?
Le stage de 2024 se déroulera également en août 2024, à la station de ski de la Grande Motte. Les activités seront similaires à celles des années précédentes, avec une attention particulière sur la progression technique et la découverte de nouvelles techniques.

Quels ont été les objectifs du stage de 2024 ?
Les objectifs du stage de 2024 sont de permettre aux participants de progresser dans leur escalade, de découvrir de nouvelles techniques et de vivre une expérience enrichissante. Le stage a permis de renforcer le lien entre les participants et de créer une atmosphère conviviale.

Portrait de Stéphane

LA DÈGAÏNE
INTERVIEW DE
ÉLOÏ PERETTI

Comment se déroule le stage de 2022 ?
Avec l'arrivée de l'été, nous avons organisé un stage de 10 jours en août 2022, à la station de ski de la Grande Motte. C'est un stage qui se déroule sur 10 jours, du mardi au dimanche, de 9h à 18h. Les participants sont des grimpeurs de tous niveaux, de la 1^{re} à la 5^e catégorie. Le stage est animé par des grimpeurs expérimentés et des coachs. Les activités sont variées : escalade, randonnées, bivouacs, etc. Le stage se termine par un grand festin et une nuit de bivouac.

Quels ont été les objectifs du stage ?
Les objectifs du stage étaient de permettre aux participants de progresser dans leur escalade, de découvrir de nouvelles techniques et de vivre une expérience enrichissante. Le stage a permis de renforcer le lien entre les participants et de créer une atmosphère conviviale.

Comment se déroule le stage de 2023 ?
Le stage de 2023 se déroulera également en août 2023, à la station de ski de la Grande Motte. Les activités seront similaires à celles de l'année dernière, avec une attention particulière sur la progression technique et la découverte de nouvelles techniques.

Quels ont été les objectifs du stage de 2023 ?
Les objectifs du stage de 2023 sont de permettre aux participants de progresser dans leur escalade, de découvrir de nouvelles techniques et de vivre une expérience enrichissante. Le stage a permis de renforcer le lien entre les participants et de créer une atmosphère conviviale.

Comment se déroule le stage de 2024 ?
Le stage de 2024 se déroulera également en août 2024, à la station de ski de la Grande Motte. Les activités seront similaires à celles des années précédentes, avec une attention particulière sur la progression technique et la découverte de nouvelles techniques.

Quels ont été les objectifs du stage de 2024 ?
Les objectifs du stage de 2024 sont de permettre aux participants de progresser dans leur escalade, de découvrir de nouvelles techniques et de vivre une expérience enrichissante. Le stage a permis de renforcer le lien entre les participants et de créer une atmosphère conviviale.

Portrait de Emmanuelle

LA DÈGAÏNE
INTERVIEW DE
ÉLOÏ PERETTI

Comment se déroule le stage de 2022 ?
Avec l'arrivée de l'été, nous avons organisé un stage de 10 jours en août 2022, à la station de ski de la Grande Motte. C'est un stage qui se déroule sur 10 jours, du mardi au dimanche, de 9h à 18h. Les participants sont des grimpeurs de tous niveaux, de la 1^{re} à la 5^e catégorie. Le stage est animé par des grimpeurs expérimentés et des coachs. Les activités sont variées : escalade, randonnées, bivouacs, etc. Le stage se termine par un grand festin et une nuit de bivouac.

Quels ont été les objectifs du stage ?
Les objectifs du stage étaient de permettre aux participants de progresser dans leur escalade, de découvrir de nouvelles techniques et de vivre une expérience enrichissante. Le stage a permis de renforcer le lien entre les participants et de créer une atmosphère conviviale.

Comment se déroule le stage de 2023 ?
Le stage de 2023 se déroulera également en août 2023, à la station de ski de la Grande Motte. Les activités seront similaires à celles de l'année dernière, avec une attention particulière sur la progression technique et la découverte de nouvelles techniques.

Quels ont été les objectifs du stage de 2023 ?
Les objectifs du stage de 2023 sont de permettre aux participants de progresser dans leur escalade, de découvrir de nouvelles techniques et de vivre une expérience enrichissante. Le stage a permis de renforcer le lien entre les participants et de créer une atmosphère conviviale.

Comment se déroule le stage de 2024 ?
Le stage de 2024 se déroulera également en août 2024, à la station de ski de la Grande Motte. Les activités seront similaires à celles des années précédentes, avec une attention particulière sur la progression technique et la découverte de nouvelles techniques.

Quels ont été les objectifs du stage de 2024 ?
Les objectifs du stage de 2024 sont de permettre aux participants de progresser dans leur escalade, de découvrir de nouvelles techniques et de vivre une expérience enrichissante. Le stage a permis de renforcer le lien entre les participants et de créer une atmosphère conviviale.

Le Mag'

2021

n° 4

LA DÈGAÏNE
ESCALADE ET MONTAGNE

www.ladegaïne.com

Retrouvez-nous sur

facebook

escalade.ladegaïne

Pôle

loisir

Pôle

compétition

Pôle

sorties

La Fête de la Montagne

- ▶ Fête de la Montagne 5^e édition – 11 et 12 septembre 2021

L'événement festif et ludique de la rentrée !

Venez en famille !

<https://youtu.be/bFgYxuWQsrE>



Lyon à Bloc

- ▶ Contest de blocs en plein air au Domaine Lacroix-Laval

<https://youtu.be/SAIEGjKe0Ak>



Facebook (1044 abonnés)



La Dégaine Escalade Et Montagne

@escalade.ladegaine · Organisation à but non lucratif

Accueil À propos Événements Photos Plus

À propos Voir tout

Pratique de l'escalade en salle et à l'extérieur. S'adresse aux enfants, aux jeunes, adultes et handicapés de tous les âges. Participation aux compétitions

934 personnes aiment ça

1044 personnes suivent ceci

<https://ladegaine.com/>

06 69 43 44 92

ladegaine@ladegaine.com

Organisation à but non lucratif

Photos Voir tout

Vidéos Voir tout

La Dégaine Escalade Et Montagne

le 20 novembre à 13:53 · 🌐

Animation handi escalade ce matin Au **Salon de l'Escalade** avec @flavia !
Du monde et de la découverte de l'escalade pour les personnes en situation de handicap. A la degaine escalade on en prend soin et on propose des cours spécifiques et des cours en inclusion avec les valides 🍷

👍 6
🗨️ Commenter

Instagram (711 abonnés)

Instagram

Se connecter

S'inscrire

la_degaine_escalade

Suivre Contacter ...

299 publications 711 followers 868 suivi(e)s

La Dégaine Escalade
Club escalade et montagne. Ouest de Lyon et Lyon. Cours loisirs et compétition. #escalade #climbing #sportetude. En savoir + : <https://ladegaine.com/forms.office.com/r/yfUJS08ZaF>

PUBLICATIONS

IDENTIFIÉ(E)

Ce cycle d'initiation s'adresse à des élèves de 6ème, 5ème, 4ème, 3ème, 2ème, 1ère, 2ème, 3ème, 4ème, 5ème, 6ème, 7ème, 8ème, 9ème, 10ème, 11ème, 12ème, 13ème, 14ème, 15ème, 16ème, 17ème, 18ème, 19ème, 20ème, 21ème, 22ème, 23ème, 24ème, 25ème, 26ème, 27ème, 28ème, 29ème, 30ème, 31ème, 32ème, 33ème, 34ème, 35ème, 36ème, 37ème, 38ème, 39ème, 40ème, 41ème, 42ème, 43ème, 44ème, 45ème, 46ème, 47ème, 48ème, 49ème, 50ème, 51ème, 52ème, 53ème, 54ème, 55ème, 56ème, 57ème, 58ème, 59ème, 60ème, 61ème, 62ème, 63ème, 64ème, 65ème, 66ème, 67ème, 68ème, 69ème, 70ème, 71ème, 72ème, 73ème, 74ème, 75ème, 76ème, 77ème, 78ème, 79ème, 80ème, 81ème, 82ème, 83ème, 84ème, 85ème, 86ème, 87ème, 88ème, 89ème, 90ème, 91ème, 92ème, 93ème, 94ème, 95ème, 96ème, 97ème, 98ème, 99ème, 100ème, 101ème, 102ème, 103ème, 104ème, 105ème, 106ème, 107ème, 108ème, 109ème, 110ème, 111ème, 112ème, 113ème, 114ème, 115ème, 116ème, 117ème, 118ème, 119ème, 120ème, 121ème, 122ème, 123ème, 124ème, 125ème, 126ème, 127ème, 128ème, 129ème, 130ème, 131ème, 132ème, 133ème, 134ème, 135ème, 136ème, 137ème, 138ème, 139ème, 140ème, 141ème, 142ème, 143ème, 144ème, 145ème, 146ème, 147ème, 148ème, 149ème, 150ème, 151ème, 152ème, 153ème, 154ème, 155ème, 156ème, 157ème, 158ème, 159ème, 160ème, 161ème, 162ème, 163ème, 164ème, 165ème, 166ème, 167ème, 168ème, 169ème, 170ème, 171ème, 172ème, 173ème, 174ème, 175ème, 176ème, 177ème, 178ème, 179ème, 180ème, 181ème, 182ème, 183ème, 184ème, 185ème, 186ème, 187ème, 188ème, 189ème, 190ème, 191ème, 192ème, 193ème, 194ème, 195ème, 196ème, 197ème, 198ème, 199ème, 200ème, 201ème, 202ème, 203ème, 204ème, 205ème, 206ème, 207ème, 208ème, 209ème, 210ème, 211ème, 212ème, 213ème, 214ème, 215ème, 216ème, 217ème, 218ème, 219ème, 220ème, 221ème, 222ème, 223ème, 224ème, 225ème, 226ème, 227ème, 228ème, 229ème, 230ème, 231ème, 232ème, 233ème, 234ème, 235ème, 236ème, 237ème, 238ème, 239ème, 240ème, 241ème, 242ème, 243ème, 244ème, 245ème, 246ème, 247ème, 248ème, 249ème, 250ème, 251ème, 252ème, 253ème, 254ème, 255ème, 256ème, 257ème, 258ème, 259ème, 260ème, 261ème, 262ème, 263ème, 264ème, 265ème, 266ème, 267ème, 268ème, 269ème, 270ème, 271ème, 272ème, 273ème, 274ème, 275ème, 276ème, 277ème, 278ème, 279ème, 280ème, 281ème, 282ème, 283ème, 284ème, 285ème, 286ème, 287ème, 288ème, 289ème, 290ème, 291ème, 292ème, 293ème, 294ème, 295ème, 296ème, 297ème, 298ème, 299ème, 300ème, 301ème, 302ème, 303ème, 304ème, 305ème, 306ème, 307ème, 308ème, 309ème, 310ème, 311ème, 312ème, 313ème, 314ème, 315ème, 316ème, 317ème, 318ème, 319ème, 320ème, 321ème, 322ème, 323ème, 324ème, 325ème, 326ème, 327ème, 328ème, 329ème, 330ème, 331ème, 332ème, 333ème, 334ème, 335ème, 336ème, 337ème, 338ème, 339ème, 340ème, 341ème, 342ème, 343ème, 344ème, 345ème, 346ème, 347ème, 348ème, 349ème, 350ème, 351ème, 352ème, 353ème, 354ème, 355ème, 356ème, 357ème, 358ème, 359ème, 360ème, 361ème, 362ème, 363ème, 364ème, 365ème, 366ème, 367ème, 368ème, 369ème, 370ème, 371ème, 372ème, 373ème, 374ème, 375ème, 376ème, 377ème, 378ème, 379ème, 380ème, 381ème, 382ème, 383ème, 384ème, 385ème, 386ème, 387ème, 388ème, 389ème, 390ème, 391ème, 392ème, 393ème, 394ème, 395ème, 396ème, 397ème, 398ème, 399ème, 400ème, 401ème, 402ème, 403ème, 404ème, 405ème, 406ème, 407ème, 408ème, 409ème, 410ème, 411ème, 412ème, 413ème, 414ème, 415ème, 416ème, 417ème, 418ème, 419ème, 420ème, 421ème, 422ème, 423ème, 424ème, 425ème, 426ème, 427ème, 428ème, 429ème, 430ème, 431ème, 432ème, 433ème, 434ème, 435ème, 436ème, 437ème, 438ème, 439ème, 440ème, 441ème, 442ème, 443ème, 444ème, 445ème, 446ème, 447ème, 448ème, 449ème, 450ème, 451ème, 452ème, 453ème, 454ème, 455ème, 456ème, 457ème, 458ème, 459ème, 460ème, 461ème, 462ème, 463ème, 464ème, 465ème, 466ème, 467ème, 468ème, 469ème, 470ème, 471ème, 472ème, 473ème, 474ème, 475ème, 476ème, 477ème, 478ème, 479ème, 480ème, 481ème, 482ème, 483ème, 484ème, 485ème, 486ème, 487ème, 488ème, 489ème, 490ème, 491ème, 492ème, 493ème, 494ème, 495ème, 496ème, 497ème, 498ème, 499ème, 500ème, 501ème, 502ème, 503ème, 504ème, 505ème, 506ème, 507ème, 508ème, 509ème, 510ème, 511ème, 512ème, 513ème, 514ème, 515ème, 516ème, 517ème, 518ème, 519ème, 520ème, 521ème, 522ème, 523ème, 524ème, 525ème, 526ème, 527ème, 528ème, 529ème, 530ème, 531ème, 532ème, 533ème, 534ème, 535ème, 536ème, 537ème, 538ème, 539ème, 540ème, 541ème, 542ème, 543ème, 544ème, 545ème, 546ème, 547ème, 548ème, 549ème, 550ème, 551ème, 552ème, 553ème, 554ème, 555ème, 556ème, 557ème, 558ème, 559ème, 560ème, 561ème, 562ème, 563ème, 564ème, 565ème, 566ème, 567ème, 568ème, 569ème, 570ème, 571ème, 572ème, 573ème, 574ème, 575ème, 576ème, 577ème, 578ème, 579ème, 580ème, 581ème, 582ème, 583ème, 584ème, 585ème, 586ème, 587ème, 588ème, 589ème, 590ème, 591ème, 592ème, 593ème, 594ème, 595ème, 596ème, 597ème, 598ème, 599ème, 600ème, 601ème, 602ème, 603ème, 604ème, 605ème, 606ème, 607ème, 608ème, 609ème, 610ème, 611ème, 612ème, 613ème, 614ème, 615ème, 616ème, 617ème, 618ème, 619ème, 620ème, 621ème, 622ème, 623ème, 624ème, 625ème, 626ème, 627ème, 628ème, 629ème, 630ème, 631ème, 632ème, 633ème, 634ème, 635ème, 636ème, 637ème, 638ème, 639ème, 640ème, 641ème, 642ème, 643ème, 644ème, 645ème, 646ème, 647ème, 648ème, 649ème, 650ème, 651ème, 652ème, 653ème, 654ème, 655ème, 656ème, 657ème, 658ème, 659ème, 660ème, 661ème, 662ème, 663ème, 664ème, 665ème, 666ème, 667ème, 668ème, 669ème, 670ème, 671ème, 672ème, 673ème, 674ème, 675ème, 676ème, 677ème, 678ème, 679ème, 680ème, 681ème, 682ème, 683ème, 684ème, 685ème, 686ème, 687ème, 688ème, 689ème, 690ème, 691ème, 692ème, 693ème, 694ème, 695ème, 696ème, 697ème, 698ème, 699ème, 700ème, 701ème, 702ème, 703ème, 704ème, 705ème, 706ème, 707ème, 708ème, 709ème, 710ème, 711ème, 712ème, 713ème, 714ème, 715ème, 716ème, 717ème, 718ème, 719ème, 720ème, 721ème, 722ème, 723ème, 724ème, 725ème, 726ème, 727ème, 728ème, 729ème, 730ème, 731ème, 732ème, 733ème, 734ème, 735ème, 736ème, 737ème, 738ème, 739ème, 740ème, 741ème, 742ème, 743ème, 744ème, 745ème, 746ème, 747ème, 748ème, 749ème, 750ème, 751ème, 752ème, 753ème, 754ème, 755ème, 756ème, 757ème, 758ème, 759ème, 760ème, 761ème, 762ème, 763ème, 764ème, 765ème, 766ème, 767ème, 768ème, 769ème, 770ème, 771ème, 772ème, 773ème, 774ème, 775ème, 776ème, 777ème, 778ème, 779ème, 780ème, 781ème, 782ème, 783ème, 784ème, 785ème, 786ème, 787ème, 788ème, 789ème, 790ème, 791ème, 792ème, 793ème, 794ème, 795ème, 796ème, 797ème, 798ème, 799ème, 800ème, 801ème, 802ème, 803ème, 804ème, 805ème, 806ème, 807ème, 808ème, 809ème, 810ème, 811ème, 812ème, 813ème, 814ème, 815ème, 816ème, 817ème, 818ème, 819ème, 820ème, 821ème, 822ème, 823ème, 824ème, 825ème, 826ème, 827ème, 828ème, 829ème, 830ème, 831ème, 832ème, 833ème, 834ème, 835ème, 836ème, 837ème, 838ème, 839ème, 840ème, 841ème, 842ème, 843ème, 844ème, 845ème, 846ème, 847ème, 848ème, 849ème, 850ème, 851ème, 852ème, 853ème, 854ème, 855ème, 856ème, 857ème, 858ème, 859ème, 860ème, 861ème, 862ème, 863ème, 864ème, 865ème, 866ème, 867ème, 868ème, 869ème, 870ème, 871ème, 872ème, 873ème, 874ème, 875ème, 876ème, 877ème, 878ème, 879ème, 880ème, 881ème, 882ème, 883ème, 884ème, 885ème, 886ème, 887ème, 888ème, 889ème, 890ème, 891ème, 892ème, 893ème, 894ème, 895ème, 896ème, 897ème, 898ème, 899ème, 900ème, 901ème, 902ème, 903ème, 904ème, 905ème, 906ème, 907ème, 908ème, 909ème, 910ème, 911ème, 912ème, 913ème, 914ème, 915ème, 916ème, 917ème, 918ème, 919ème, 920ème, 921ème, 922ème, 923ème, 924ème, 925ème, 926ème, 927ème, 928ème, 929ème, 930ème, 931ème, 932ème, 933ème, 934ème, 935ème, 936ème, 937ème, 938ème, 939ème, 940ème, 941ème, 942ème, 943ème, 944ème, 945ème, 946ème, 947ème, 948ème, 949ème, 950ème, 951ème, 952ème, 953ème, 954ème, 955ème, 956ème, 957ème, 958ème, 959ème, 960ème, 961ème, 962ème, 963ème, 964ème, 965ème, 966ème, 967ème, 968ème, 969ème, 970ème, 971ème, 972ème, 973ème, 974ème, 975ème, 976ème, 977ème, 978ème, 979ème, 980ème, 981ème, 982ème, 983ème, 984ème, 985ème, 986ème, 987ème, 988ème, 989ème, 990ème, 991ème, 992ème, 993ème, 994ème, 995ème, 996ème, 997ème, 998ème, 999ème, 1000ème

CONTEST DE DIFFICULTE
Dimanche 20 novembre
Dés U10 à Vétérans

47



Les projets pour 2022-2023



Sport-études Escalade avec la Dégaine

Sport-études Escalade quel que soit l'établissement scolaire

Deuxième rentrée scolaire 2022-2023

- 2 Elites jeunes en classe de 5ème scolarisés à SLSB avec horaires adaptés
- 2 Elites jeunes en classe de 6ème scolarisées dans un autre collège
- 1 Elite Espoir en classe de seconde scolarisé à SLSB avec horaires adaptés
- 1 Elite Espoir en classe de 4ème scolarisé dans un autre collège

Lancement avec la rentrée scolaire 2021-2022

- 2 Elites jeunes en classe de 6ème scolarisés à SLSB avec horaires adaptés
- 1 Elites Espoir en classe de seconde scolarisée dans un autre lycée

Entraînements

- 4 entraînements par semaine
- Entraîneurs compétition Aubin Lesellier et Margot Salon
- Lieu : salle Climb Up, M'Roc, Block Out, Gymnase des Coquelicots

Visibilité du club sur internet

- Dizaine d'opportunités de contact de toute la France



**Mener de front les
études et la pratique
intensive d'un sport**



Mission Handicap





Le sport pour tous

Le site internet:

<https://ladedegaine.com/pole-handicap/>

La vidéo:

https://youtu.be/eK65xh_cVeQ

Notre Programme Handi-Escalade 2022-2023

NOS OBJECTIFS :

- cours en inclusion;
- cours spécifiques handicap;
- ouvrir les stages loisir aux personnes en situation de handicap;
- proposer des sorties falaise handi;
- renouveler le contest handi-valide;
- sensibiliser au handicap;
- obtention du Label Handisport
- accueillir un/e stagiaire APA

NOUS SOMMES AFFILIES :



**DE SEPTEMBRE à DECEMBRE ACCUEIL DE
39 PERSONNES EN SITUATION DE
HANDICAP**

LE DEBUT D'ANNEE EN CHIFFRES

- 1er STAGE HANDISPORT
VACANCES D'OCTOBRE AVEC
3 ENFANTS
- **10 PERSONNES** EN SITUATION
DE HANDICAP ATTENDUES
POUR LES JOURNÉES PORTES
OUVERTES DE DÉCEMBRE
- **14 PERSONNES** EN SITUATION
DE HANDICAP ACCUEILLI DANS
NOS COURS SPÉCIFIQUES
- **12 PERSONNES** EN SITUATION
DE HANDICAP DANS NOS COURS
LOISIRS

SE FAIRE CONNAITRE ET FAIRE DÉCOUVRIR L'ESCALADE VIA :

PORTES OUVERTES HANDI-ESCALADE

Du 21 novembre au 3 mars 2022

CHOISI TON CRÉNEAU :

- MARDI de 10h30 à 11H30
- MERCREDI de 10h00 à 11h00
- JEUDI de 15h00 à 16H00

INTERVENTION A L'HOPITAL MERE ENFANT DE BRON

- LE MERCREDI 21/01

STAGES ENFANTS PENDANT LES VACANCES SCOLAIRES EN LIEN AVEC LE HANDISPORT ET LE SPORT ADAPTE

- LE 13, 14, 15 FEVRIER
- LE 17, 18, 19 AVRIL

LES SORTIES EN FALAISE

AVRIL - MAI - JUIN - JUILLET



Le contest Handi-Valides

- ▶ 5^e édition en juin 2022 à Francheville
- ▶ 6^e édition le mercredi 15 juin 2023 à Dardilly
- ▶ En lien avec des foyers et centres pour personnes handicapées physiques
- ▶ Avec les adhérents valides et handicapés du club
- ▶ En équipe de 3 dont une personne handicapée
- ▶ 40 sportifs inscrits et 20 bénévoles / salariés du club
- ▶ Les valides grimpent avec un handicap (yeux bandés, membres immobilisés, casque sur les oreilles...)
- ▶ Remises de récompenses par la Ligue Auvergne Rhône-Alpes Handisport en présence de
 - Sandrine Chaix, élue en charge du Handicap à la Région Auvergne Rhône-Alpes
 - Christian Nicolas, Président de la Ligue Aura handisport
 - Pierre Mathieu, CDOS élu en charge de la mission handicap
 - Yves Ben Itah Vice-président de la Métropole de Lyon en charge de la vie Associative et des politiques sportives
- ▶ Avec le soutien de la Ligue Auvergne Rhône-Alpes Handisport et de la Région Auvergne Rhône-Alpes



Ensemble 😊

- Région Auvergne Rhône-Alpes
- Métropole de Lyon
- Communes intercommunales
- Ligue Aura Handisport
- Comité Olympique et Sportif
- Club La Dégaine





— Calendrier des événements 2022-2023

► Forums des associations

- Samedi 3 septembre 2022

► Début des cours

- Lundi 19 septembre 2022

► Les 20 ans du Club !

- Dimanche 16 octobre 2022 à Dardilly

► Assemblée Générale du club

- Mardi 6 décembre 2022

► Tombola de Noël

- A partir de

► Soirée de Noël aux Coquelicots à Tassin-Charbonnières

- Vendredi 16 décembre 2022 Soirée déguisée de 18 h à 22 h 30

► Portes Ouvertes Handi-escalade Dardilly

- Du 21 novembre au 3 mars 2022.
- MARDI de 10h30 à 11h30
- MERCREDI de 10h à 11h
- JEUDI de 15h à 16h

► Contest handi-valides à Francheville

- Juin 2023

— AIDEZ VOTRE CLUB !

▶ AIDE À L'ENCADREMENT SUR UN CRÉNEAU HEBDOMADAIRE

>> Votre adhésion au club (loisir) offerte !

▶ DEVENEZ MÉCÈNE !

>> par tranche de 1000 € > une adhésion au club (loisir) offerte

>> déduction fiscale de 60 % de votre don

▶ TOMBOLA de Noël 2022 !



Les lots ?

- Un séjour Thalasso avec Sélectour Bleu Voyage
- Une tenue de ski avec Espace Montagne
- Un abonnement annuel Climb UP Gerland
- Une cafetière Nespresso avec Axa Beguinot Ecully
- Un WE Black Sheep

Ticket via HELLO ASSO : 5 €



Suivez-nous !  www.facebook.com/escalade.ladegaine  www.instagram.com/la_degaine_escalade



Renouveau du CA

— Bienvenue aux nouveaux arrivants dans le CA !



Jean-Christophe Longchambon



Julien Nadeau



Sophie Perret



Tom Giestin



— Urgent ! Des postes à pourvoir...

Missions en communication

- Communication sur les réseaux sociaux
- Publication d'articles sur le site web
- Photo (prises vues, photothèques...)
- Graphisme

Service Civique : 2 postes

- 24h/semaine // 600 €/mois // <26 ans
- Aide à l'accueil des enfants et parents
- Aide à l'encadrement
- Aide à l'ouverture de voies
- Aide dans l'organisation des événements

Bénévoles

- Missions légères et temporaires pour décharger les salariés et éviter les heures supplémentaires